

Что изучение социальной структуры может дать социально-экономической политике?



Тихонова Н.Е.

Центр стратификационных исследований ИСП НИУ ВШЭ

Гайдаровский форум, 17 января 2019 г.

Абсолютный подход в российской статистике

Бедные как имеющие доход ниже определенной границы – прожиточного минимума (ПМ)

Официальная статистика:

14,6% бедных (21,4 млн. человек) в первом полугодии 2016

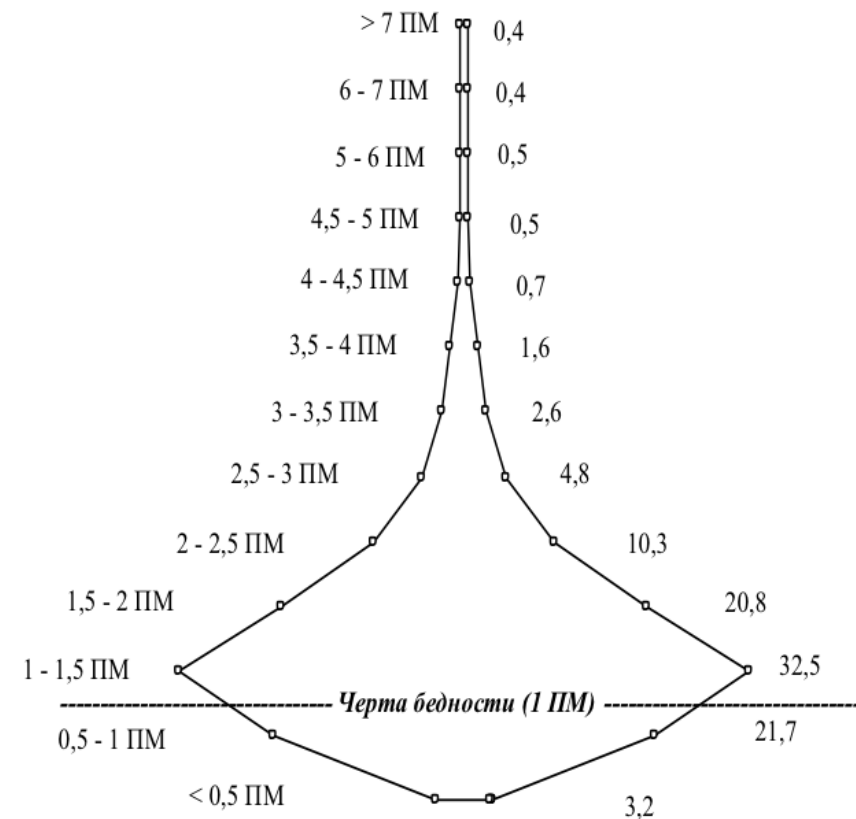
Данные социологических обследований (ИС РАН):

24,9% бедных осенью 2015

Этот подход может быть расширен за счет дальнейшего разделения небедных на группы в соответствии с соотношением их доходов и ПМ.

Вопрос границ групп?

Модель доходной стратификации относительно прожиточного минимума, ИС РАН, осень 2015 г



При построении модели учтена структура домохозяйств и региональные величины ПМ.

Абсолютный подход: Всемирный банк

Бедные: ежедневный доход в расчете на человека < \$5 по ППС

в т.ч. крайне бедные < \$2.5 по ППС

Уязвимые (высокие риски бедности): \$5 – 10 по ППС

Средний класс: \$10 и более по ППС

Модель доходной стратификации по методике Всемирного
банка, данные ИС РАН и РМЭЗ-НИУ ВШЭ, 2014-2015 гг.

Доходные группы	Ежедневный доход, \$ по ППС	2014		2015	
		Численность групп		Численность групп	
		РМЭЗ НИУ-ВШЭ	ИС РАН	РМЭЗ НИУ-ВШЭ	ИС РАН
Бедные	2,5 и менее	0,4	0,3	0,3	0,3
	2,5 - 5	2	1	1,2	1,1
Уязвимые	5 -10	10,3	7,8	9,9	9,5
Средний класс	10 - 25	54,6	56,2	56,3	57,7
	25 - 50	27,3	26,8	27	27,6
	Более 50	5,4	7,9	5,3	3,7

«Западный средний класс»

М. Раваллион: «западный средний класс» - те, кто не беден по стандартам США.

- В России: **45,9%** - бедные, **54,1%** - «средний класс» (2015 г., данные РМЭЗ НИУ ВШЭ)
- В США 13,5% бедных (2015 г.)

Административные границы бедности США, 2015 г. (границы «западного среднего класса»), в долларах и рублях по ППС

Кол-во членов д/х	Годовой доход д/х, \$	Месячный доход д/х, \$	Месячный доход д/х по ППС в руб.	Месячный доход по ППС в расчете на одного члена д/х, руб.
1	11770	980,8	23510,6	23511
2	15930	1327,5	31820,2	15910
3	20090	1674,2	40129,8	13377
4	24250	2020,8	48439,4	12110
5	28410	2367,5	56749,0	11350
6	32570	2714,2	65058,6	10843
7	36730	3060,8	73368,2	10481
8	40890	3407,5	81677,8	10210
9	45050	3754,2	89987,4	9999
10	49210	4100,8	98297,0	9830
11	53370	4447,5	106606,6	9692
12	57530	4794,2	114916,2	9576
13	61690	5140,8	123225,8	9479
14	65850	5487,5	131535,4	9395

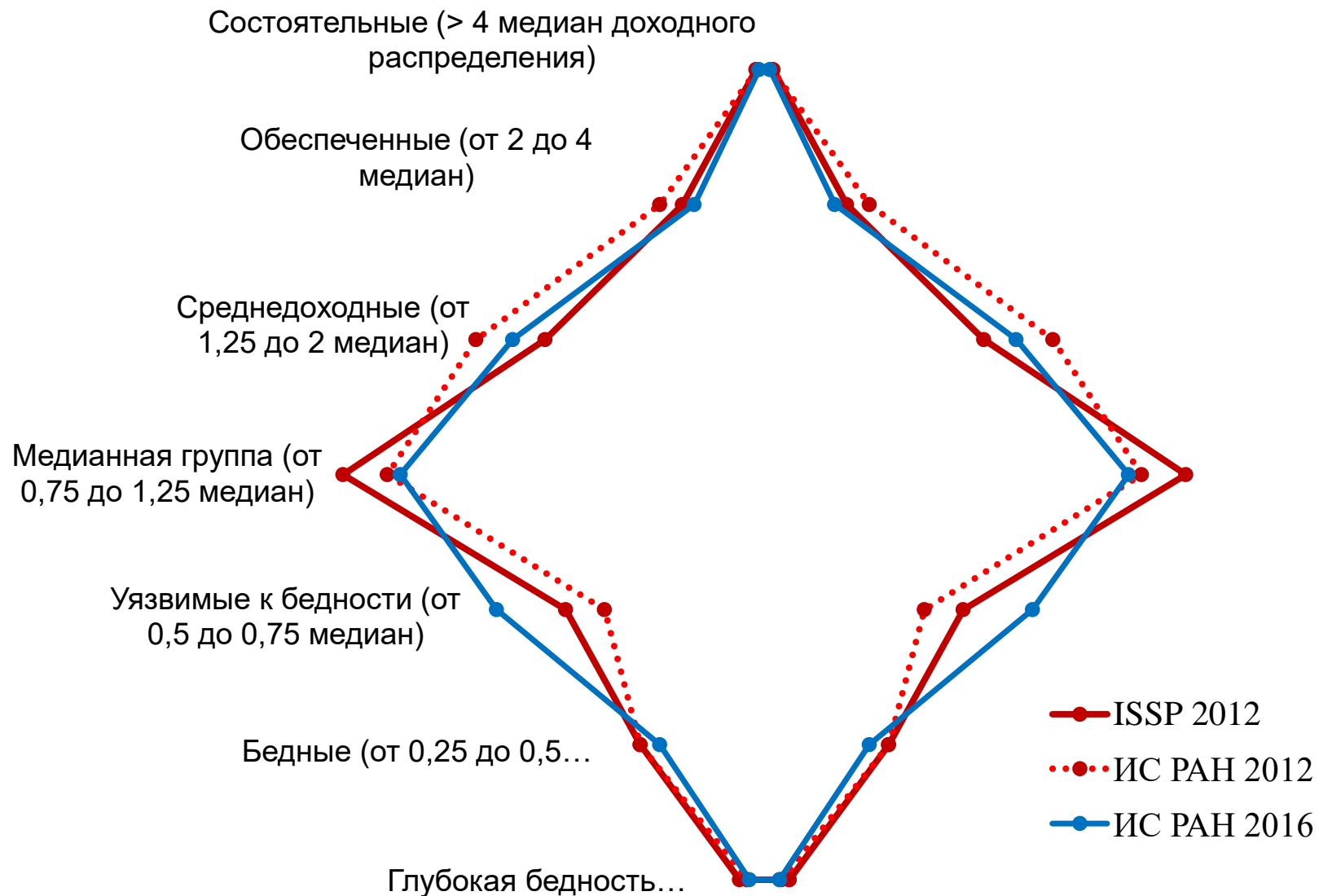
Относительный подход: медианный доход

- Средний класс обычно включает тех, чьи доходы находятся «вокруг» медианного значения – от 0.75 до 1.25 медианного дохода.
- Верхняя граница среднего класса часто проводится выше– 2 или 2,5 медианных дохода
- Границы бедности – 0,5 – 0,75 медианного дохода

Модель доходной дифференциации в России по относительному подходу с использованием страновой медианы, данные РМЭЗ – НИУ ВШЭ и ИС РАН, 2015 г., %

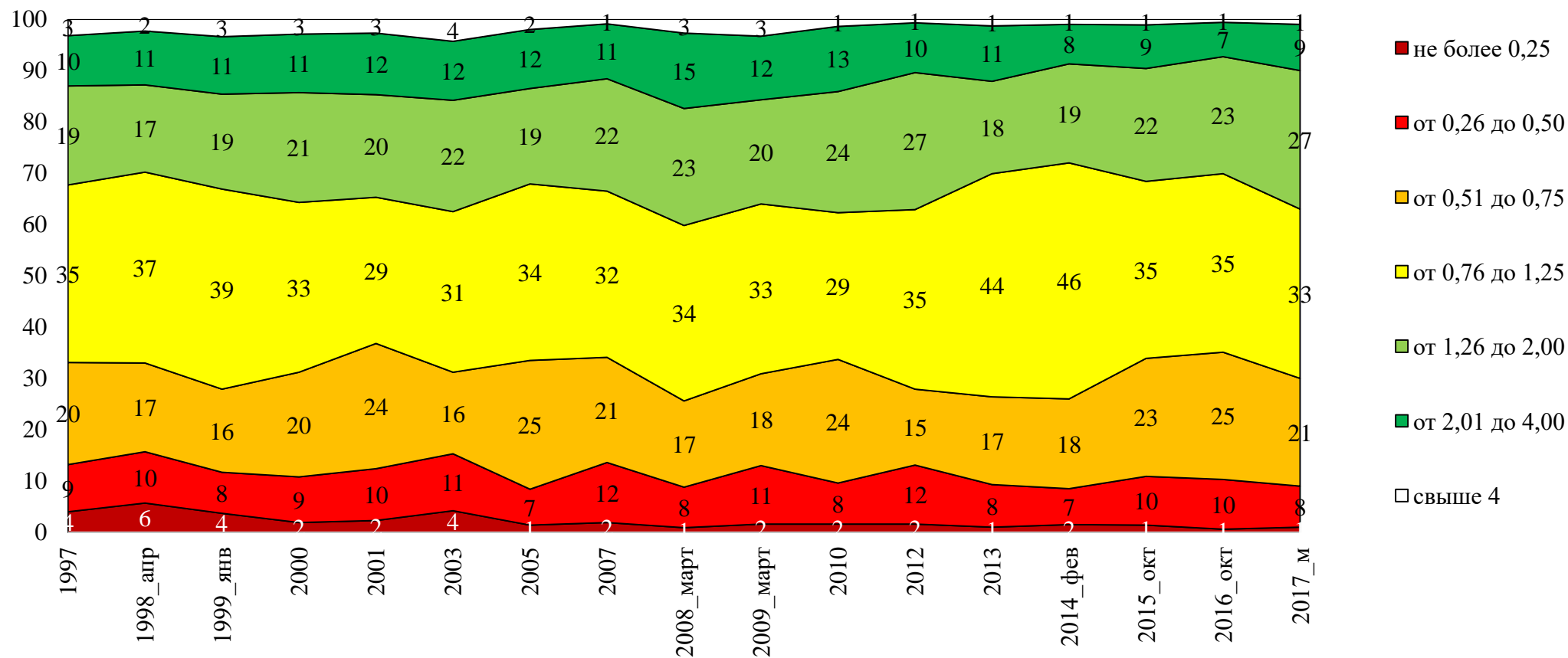
Группы		Доходы на члена семьи относительно медианы	РМЭЗ НИУ-ВШЭ, 2015	ИС РАН, 2015
Низкодоходные	Глубоко бедные	Менее или равно 0,25 медианы	1,4	1,4
	Бедные	0,25 - 0,5	9,5	9,5
	Уязвимые	0,5- 0,75	19,0	23,0
Средние слои	Медианная группа	0,75 - 1,25	36,8	34,5
	Среднедоходные	1,25 - 2	22,7	21,9
Высокодоходные	Обеспеченные	2 - 4	9,4	8,5
	Состоятельные	Более 4 медиан	1,2	1,1

Модели доходной стратификации массовых слоев российского общества в 2012 г., построенные на основе данных трех разных исследований



Относительный подход: медианный доход

Динамика модели доходной стратификации России по относительному подходу с использованием страновой медианы, РМЭЗ НИУ ВШЭ, %



Социально-профессиональный статус работающих представителей разных слоев, 2015, % от работающих

	Бедные	Уязвимые слои	Медианная группа	Среднедоход- ные слои	Высокодоход- ные слои
Руководители и предприниматели	2	1	7	9	17
Специалисты	14	15	25	35	40
Служащие и самозанятые	17	20	16	14	14
Рядовые работники торговли	19	19	13	11	9
Рабочие	48	45	39	31	20
<i>Справочно: доля неработающих пенсионеров в группе</i>	<i>24</i>	<i>34</i>	<i>28</i>	<i>13</i>	<i>8</i>

Место жительства представителей разных слоев, 2015, %

Место жительства	Бедные	Уязвимые слои	Медианная группа	Среднедоходные слои	Высокодоходные слои
Москва и Петербург	3	14	11	11	13
Областные, краевые, республиканские центры	18	20	30	32	36
Райцентры	34	30	32	34	33
ПГТ	3	5	7	6	5
Села	42	31	20	17	13

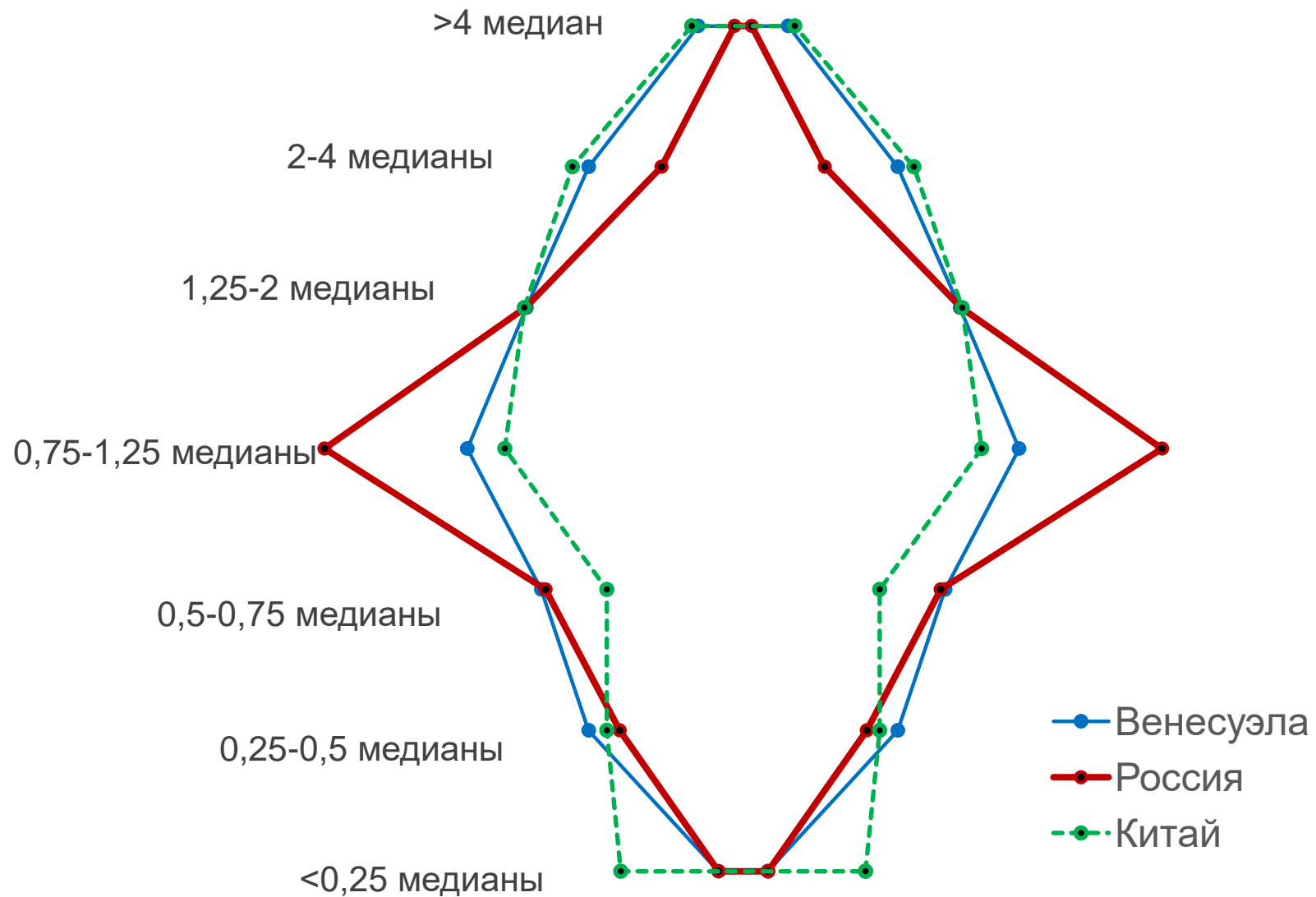
АБСОЛЮТНЫЙ ПОДХОД

- В современных российских условиях, которые качественно изменились за последние 15 лет с точки зрения доходов населения, использование границ, задаваемых наиболее популярными в мире версиями абсолютного подхода, оказывается нецелесообразно, поскольку они не позволяют дифференцировать основную массу населения.
- Сегодня Россия по характеристикам абсолютных моделей доходной стратификации оказывается ближе уже к развитым, чем развивающимся странам (в частности, в ней отсутствует крайняя бедность, связанная с проблемой физического выживания) – нужны другие доходные границы для выделения групп.

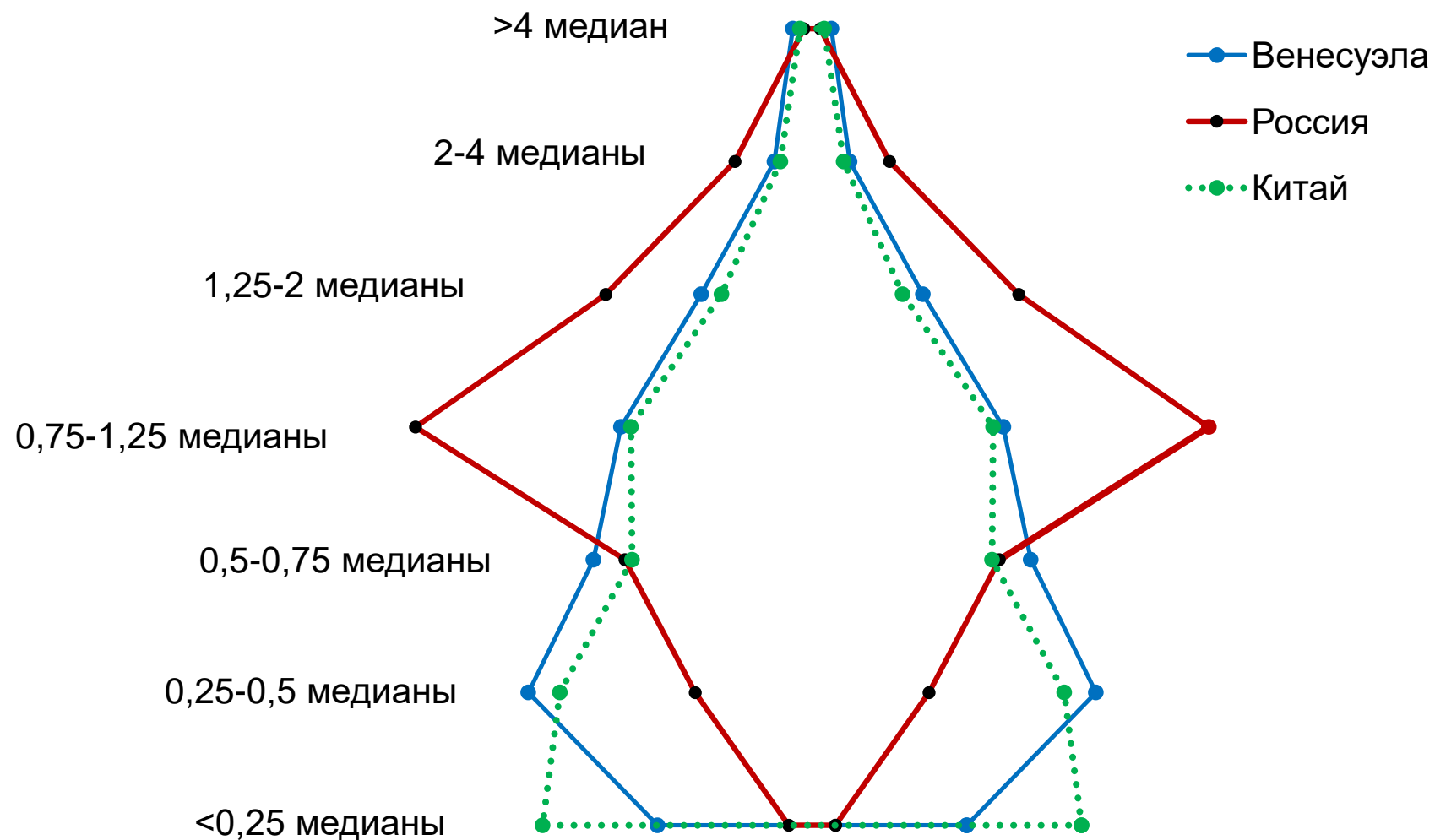
ОТНОСИТЕЛЬНЫЙ ПОДХОД

- Относительный подход, связанный с использованием медианного дохода как социального стандарта жизни, оказывается более эффективен при построении модели доходной стратификации для России, чем абсолютный. Он также позволяет проводить корректировки на региональное и поселенческое доходное неравенство.
- Применение относительного подхода демонстрирует, что даже в условиях экономической рецессии для российского общества нехарактерно наличие крайней бедности, а основная масса населения концентрируется вокруг медианы доходного распределения.
- Количественно преобладают средние слои, однако для них характерен перевес представителей их нижней части над верхней, а доходы обеих этих групп в количественном отношении невысоки. Бедные и уязвимые к бедности группы населения составляли осенью 2015 г. около трети населения, а высокодоходные слои - порядка 10%, причем численность их сокращается.

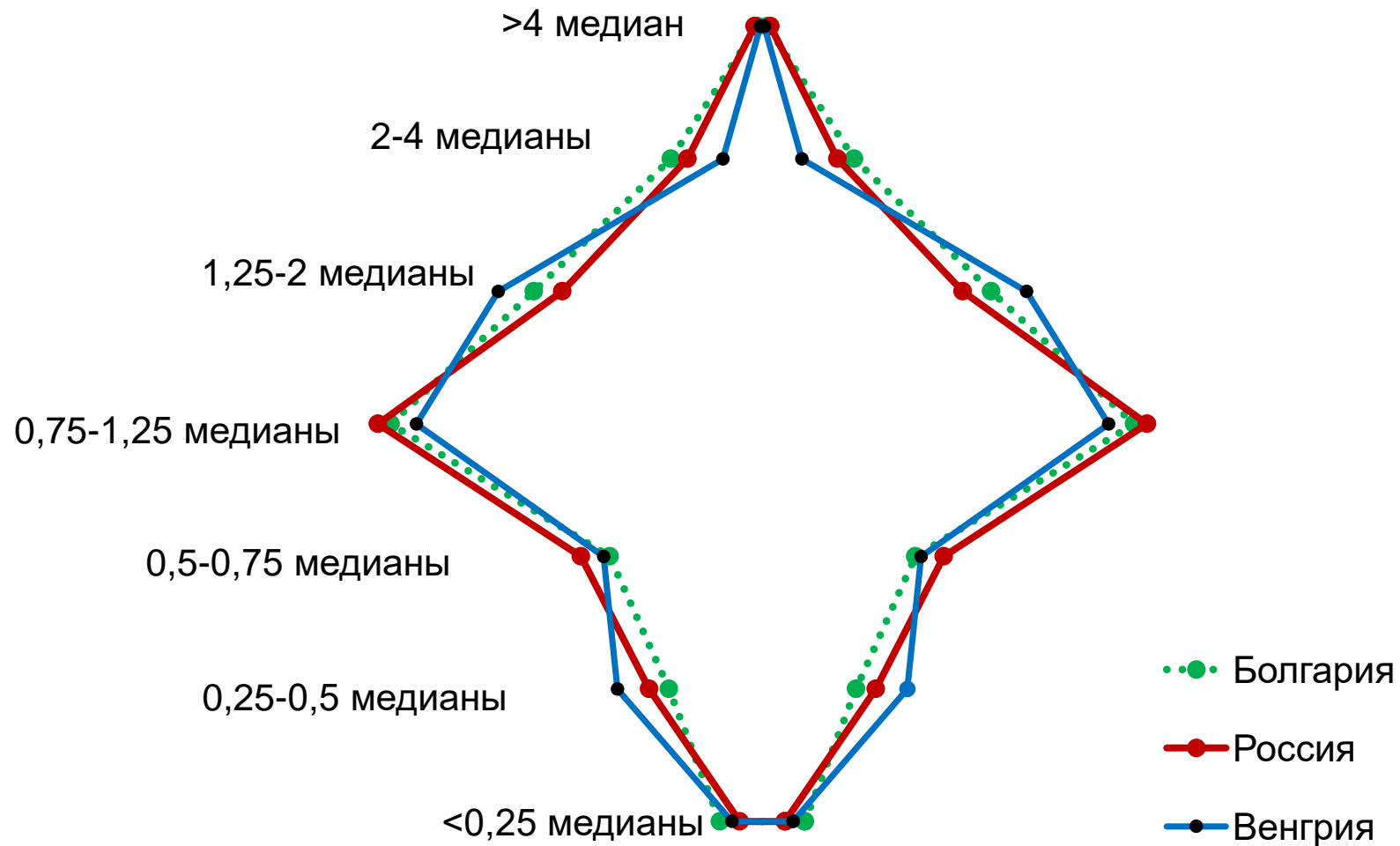
Модели доходной стратификации в России, Китае и Венесуэле, ISSP, 2012 г., %



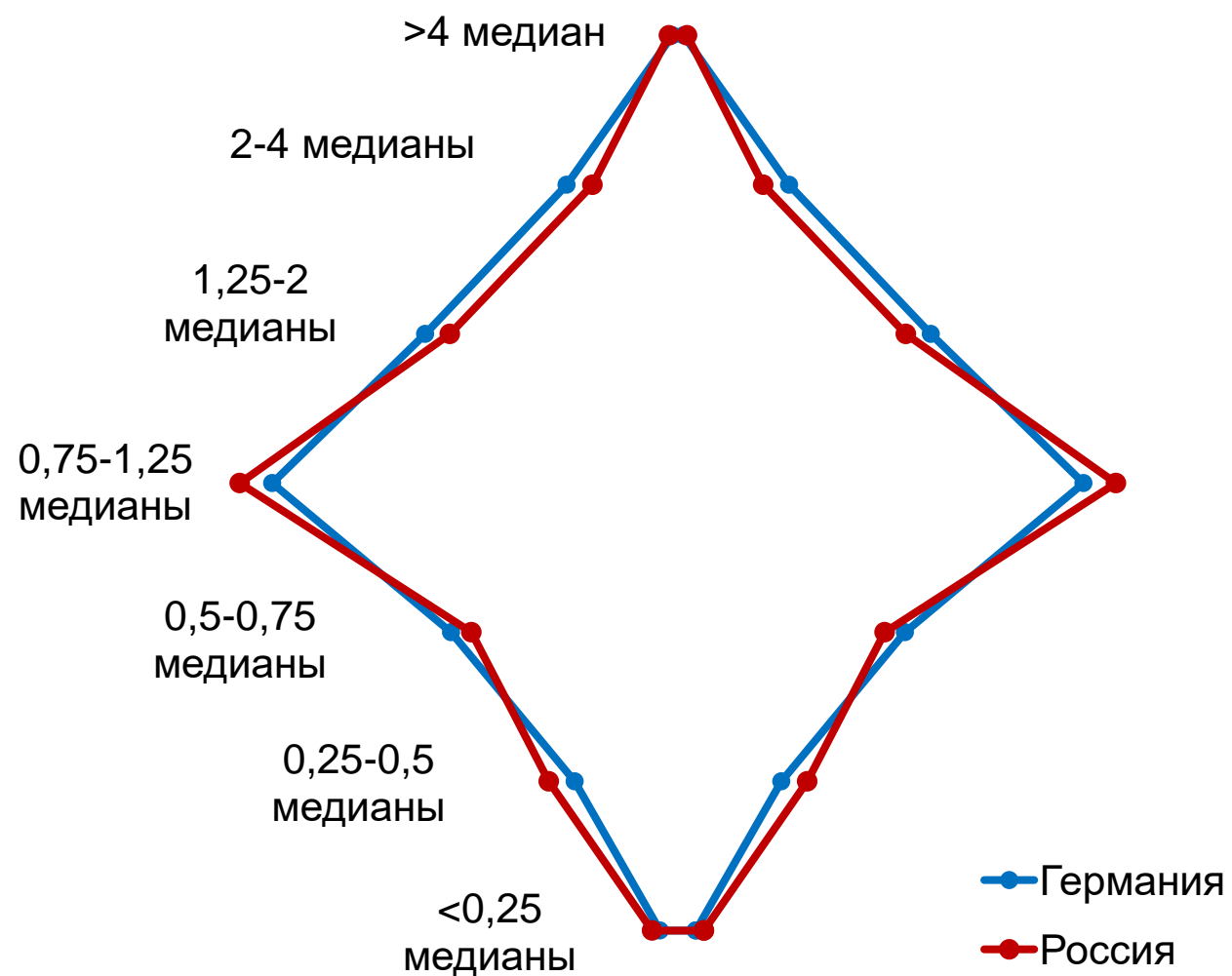
Модели доходной стратификации в России, Китае и Венесуэле, скорректированные с учетом разницы в медиане доходов, ISSP, 2012 г., %



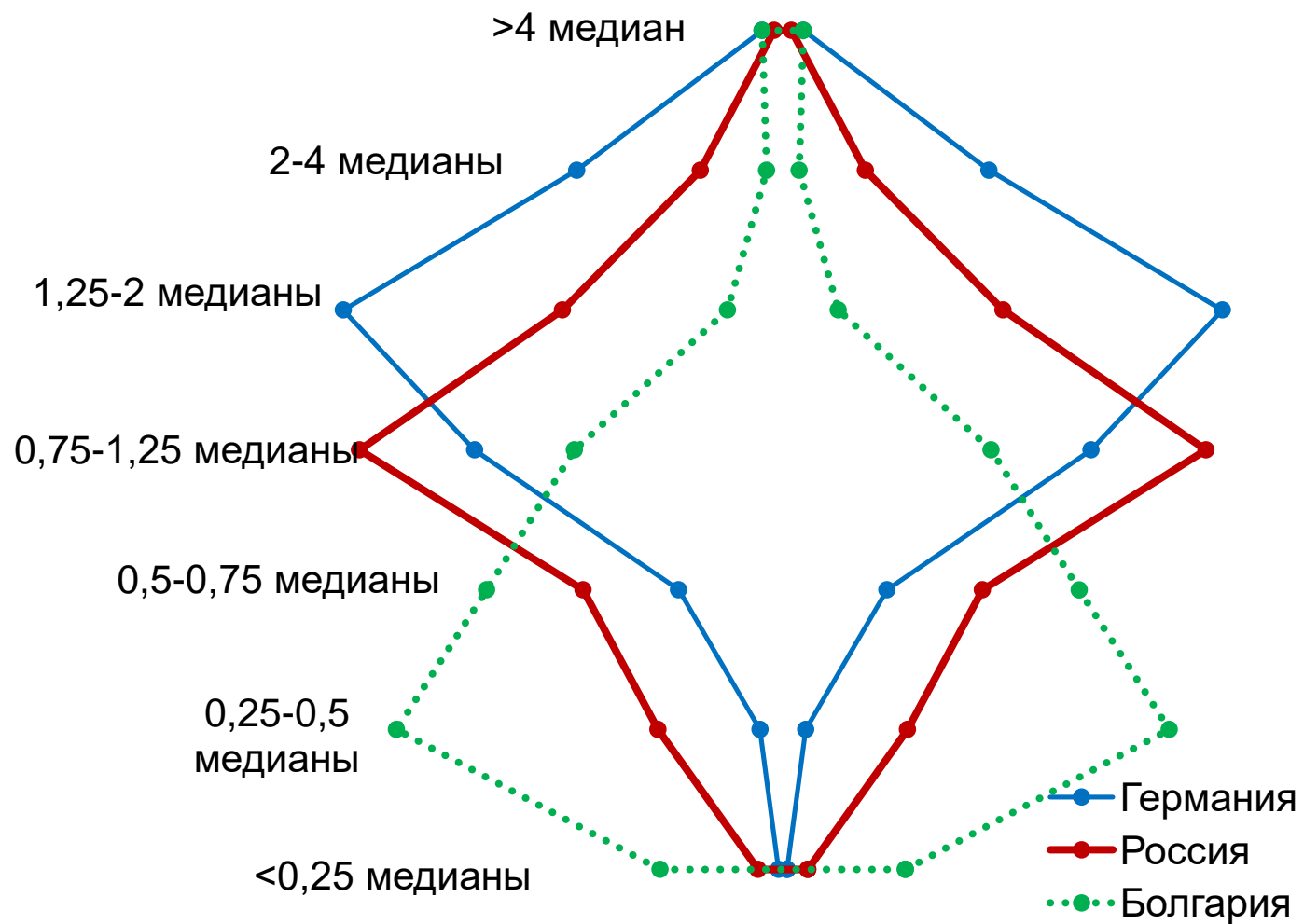
Модели доходной стратификации в России, Венгрии и Болгарии, ISSP, 2012 г., %



Модели доходной стратификации в России и Германии, ISSSP, 2012 г., %



Модели доходной стратификации в России, Болгарии и Германии, ISSP, 2012 г., %



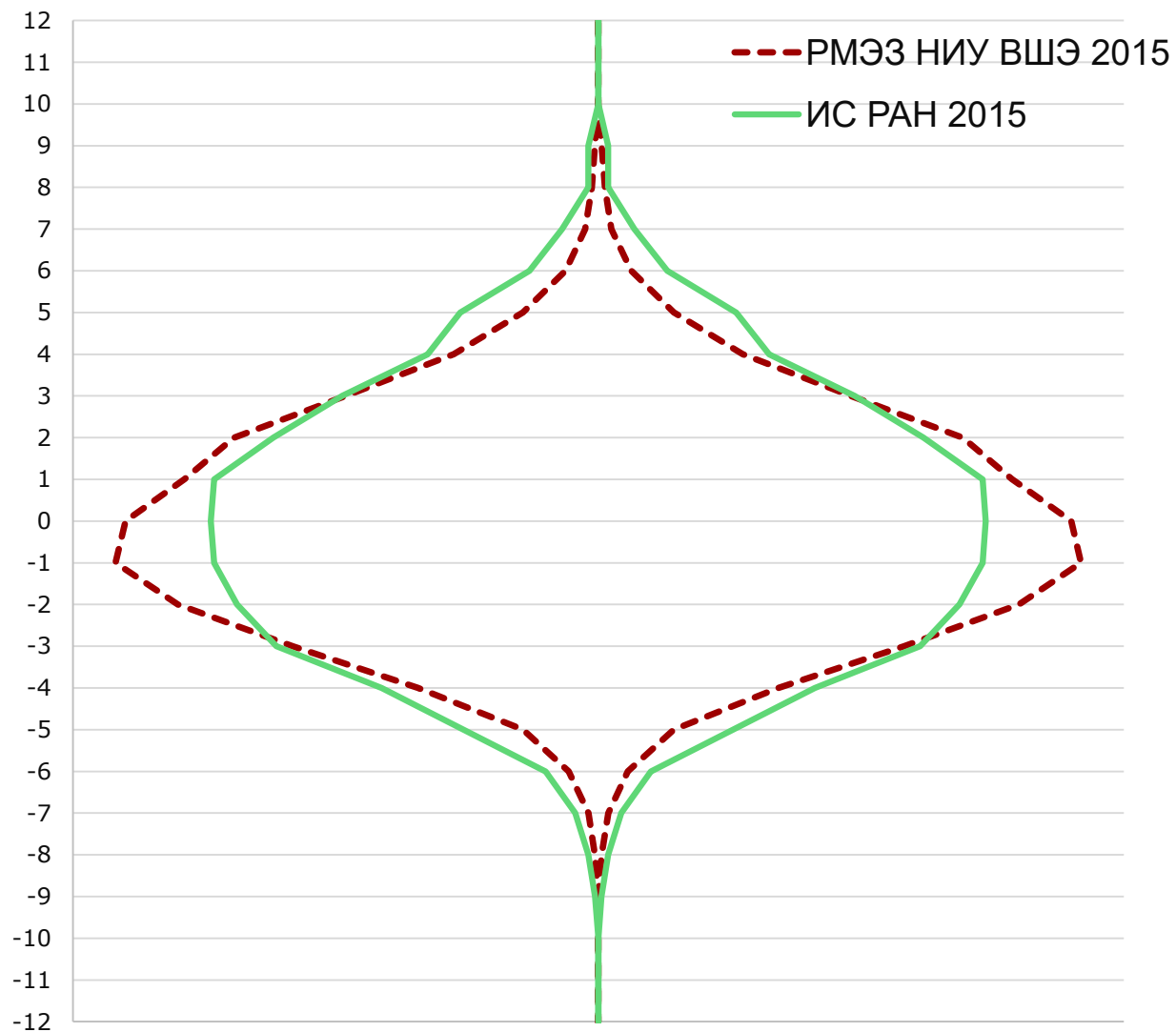
ВЫВОДЫ - 1

- ❖ Вопреки расхожим мифам о бедности как норме жизни российского населения, социальная структура России, рассматриваемая через призму доходной стратификации, говорит о том, что в нашей стране существует «общество массового среднего класса», хотя и с невысоким уровнем жизни.
- ❖ Динамика модели доходной стратификации в России позволяет утверждать, что эта модель уже сформировалась и характеризуется высокой степенью устойчивости. Последний экономический кризис, начавшийся в 2014 г., практически никак не сказался на параметрах этой модели, и пропорции различных составляющих ее групп и слоев остались прежними. Более того – поскольку для россиян очень важно «жить как все», а кризис достаточно равномерно ударил по всем слоям населения, то и в самоощущении россиян в плане своего места в обществе последний кризис также ничего всерьез не поменял. Модель субъективной структуры общества очень похожа при ее визуализации на модель его доходной стратификации, а удовлетворенность россиян своим положением в обществе даже в разгар кризиса оставалась достаточно высокой. Это значит, что ни статусной фрустрации, ни характерного для нее острого недовольства своей жизнью, если не произойдет никаких глобальных катаклизмов, со стороны населения в целом и даже бедных и уязвимых его слоев ждать в ближайшее время не приходится.

ВЫВОДЫ - 2

- ❖ Сравнение моделей доходной стратификации показывает, что страны, достаточно далеко продвинувшиеся по пути модернизационных преобразований (как Россия или Венгрия), а тем более - завершившие их (как Германия), характеризуются иной моделью доходной стратификации, чем страны, находящиеся в начале или середине этого пути (как Китай или Венесуэла). Закономерность эта «работает» независимо от общего уровня их экономического развития, ВВП на душу населения и его уровня доходов, хотя сложившаяся в стране под влиянием ее исторического опыта и цивилизационной принадлежности система институтов, также как существующие в ней политический строй и курс ее руководства, могут оказывать ощутимое влияние на формирование модели доходной стратификации.
- ❖ По типу своей стратификационной системы Россия относится, несмотря на глубину доходных неравенств, к европейскому культурно-цивилизационному ареалу. Это нашло отражение и в общественном сознании россиян, в частности – в представлениях населения страны о справедливых и несправедливых доходных неравенствах, допустимых границах и масштабах бедности и т.д. Однако неолиберальная позиция её элит в последние десятилетия привела к сосуществованию параллельно с по сути своей европейской моделью доходной стратификации массовых слоёв населения очень глубоких доходных неравенств между «верхами» и всем остальным обществом, характерных для стран неевропейского ареала. Эта сторона сложившейся в России стратификационной системы приходит в противоречие с объективным вектором развития страны и вызывает устойчивое недовольство сложившейся ситуацией у рядовых россиян.

Модели стратификации массовых слоев российского общества по жизненным шансам в 2015 г., построенные на основе данных двух разных исследований



ВЫВОДЫ

- ❖ Если структурировать массовые слои российского общества по их жизненным шансам и рискам, то они распадутся на три страты. Верхняя (около 15% населения) характеризуется концентрацией жизненных шансов в самых разных областях – производственной, бытовой, досуговой и т.д. Представители этой страты в массе своей имеют высшее образование и являются выходцами из семей, где родители также имели высшее образование. С точки зрения профессионального статуса это в основном профессионалы, руководители и предприниматели, а особенности их рабочих мест говорят благоприятны. Где бы они не родились, в настоящее время они сосредоточены в массе своей в крупных городах. Все это говорит не только о социальном воспроизводстве представителей этой страты, но и о наличии соответствующих ей структурных позиций преимущественно в «Большой России». В то же время переоценивать благополучие представителей даже этой страты не стоит
- ❖ Нижняя страта в составе массовых слоев российского общества включает около 30% населения и характеризуется невозможностью поддерживать типичный для среднего россиянина стандарт жизни, соответствуя традиционному для развитых стран «депривационному» пониманию бедности. В жизни ее представителей доминируют разного рода риски, а круг их жизненных возможностей очень ограничен. В то же время депривированность подавляющего большинства представителей этой страты не очень глубока, хотя положение 3% всех россиян в ее составе можно оценивать как критическое.

ВЫВОДЫ

- ❖ По своему составу и специфике испытываемых ее представителями рисков нижняя страта мало чем отличается от включающей большую часть россиян (55%) средней, кроме большей концентрации в ней рабочих (прежде всего неквалифицированных рабочих, более половины которых оказались именно в этой страте). Отсутствие множественных качественных отличий между представителями нижней и средней страт говорит об их относительной близости, при которой конкретное позиционирование их представителей в системе стратификации в каждый отдельный момент связано с разного рода индивидуальными жизненными обстоятельствами, приводящими к большему или меньшему накоплению у них рисков и деприваций.
- ❖ Массовые слои российского общества все больше тяготеют к «выравниванию по среднему». Эта тенденция под влиянием последнего экономического кризиса усилилась, что противоречит тенденциям эволюции социальной структуры в развитых странах, для которых характерно размывание средних слоев и все большая поляризация массовых слоев общества. Модель социальной структуры в России характеризуется также средней степенью статусной кристаллизации. Если властный ресурс в основном распределен в верхней страте, то с экономическим и, особенно, квалификационным ресурсами ситуация далеко не так однозначна. При этом Вероятность проникновения в страту, вне которой был рожден и воспитан индивид, в нем все еще достаточно велика, что видно при сравнении социального происхождения их представителей и их нынешнего положения.

ВЫВОДЫ

- Фиксируемая Росстатом доля бедных «по доходу» в разы меньше реально депривированной части населения, не способной поддерживать типичный для среднего россиянина образ жизни. Кроме того, предложенная модель стратификации свидетельствует, что наибольшая поляризация характеризует сейчас жизненные шансы и риски представителей разных страт в сферах их занятости и доступа к каналам сохранения и наращивания своего человеческого капитала. Такая ситуация будет способствовать все большей консервации имеющихся между представителями этих страт различий и постепенному их «закрытию».
- Итак, массовые слои россиян распадаются на две принципиально разные группы: одна, составляющая сейчас около 15% населения, характеризуется не только относительным материальным благополучием, обусловленным, видимо, ее особым местом в системе производственных отношений, но и удовлетворенностью разными аспектами своей занятости, проведения досуга и самореализации в целом. Однако эту группу характеризует постепенное сокращение ее численности. Вторая, объединяющая около 85% россиян, балансирует между типичными для среднего россиянина жизненными шансами и невозможностью поддерживать типичный для современной России жизненный стандарт.