



**Можно ли заменить электричку?
Пассажиры – о перспективах отмены пригородного
железнодорожного сообщения**

МОСКВА, 2010 год



Основные задачи исследования

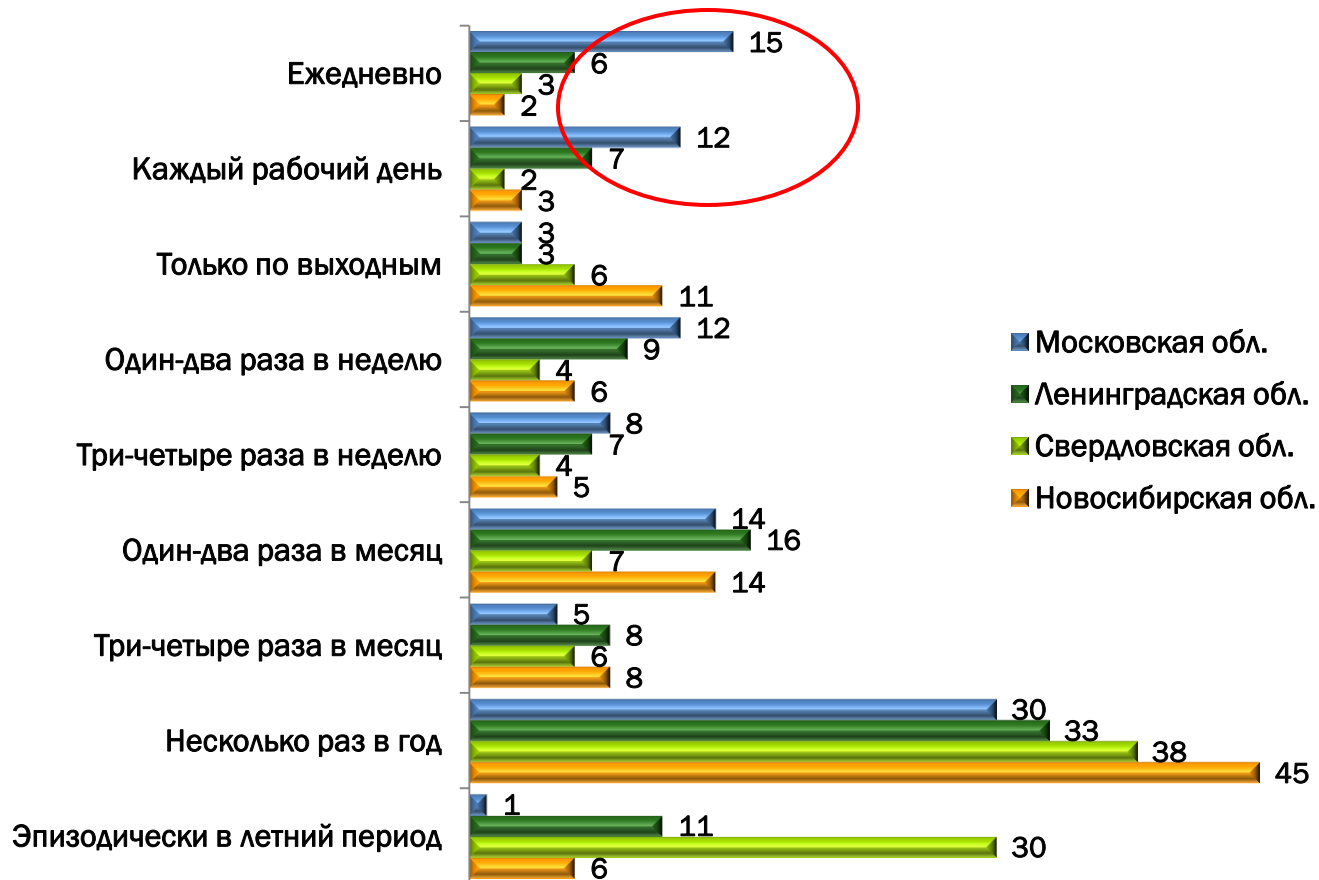
- Выявить роль и значение пригородного железнодорожного транспорта в жизни ключевых регионов России.
- Определить влияние возможных изменений условий проезда на уровень мобильности населения.
- Спрогнозировать поведение нынешних пользователей пригородного железнодорожного транспорта в случае изменения условий его работы.

Методология исследования

- **Целевая аудитория:** жители областных и районных центров Московской, Ленинградской, Свердловской и Новосибирской областей в возрасте старше 18 лет, которые регулярно пользуются услугами пригородного сообщения.
- **Цель:** изучить особенности пользования и степень удовлетворенности представителей целевой аудитории качеством услуг пригородного железнодорожного транспорта.
- **Выборка:** целевая выборка жителей областных и районных центров указанных регионов старше 18 лет, пользующихся услугами пригородного сообщения. Объем выборки в каждом регионе – 600 респондентов, общий объем выборки – 2400 респондентов.
- **Метод:** телефонное интервью по месту жительства респондента.
- **Дата проведения опросов:** 12-18 августа 2010 г.

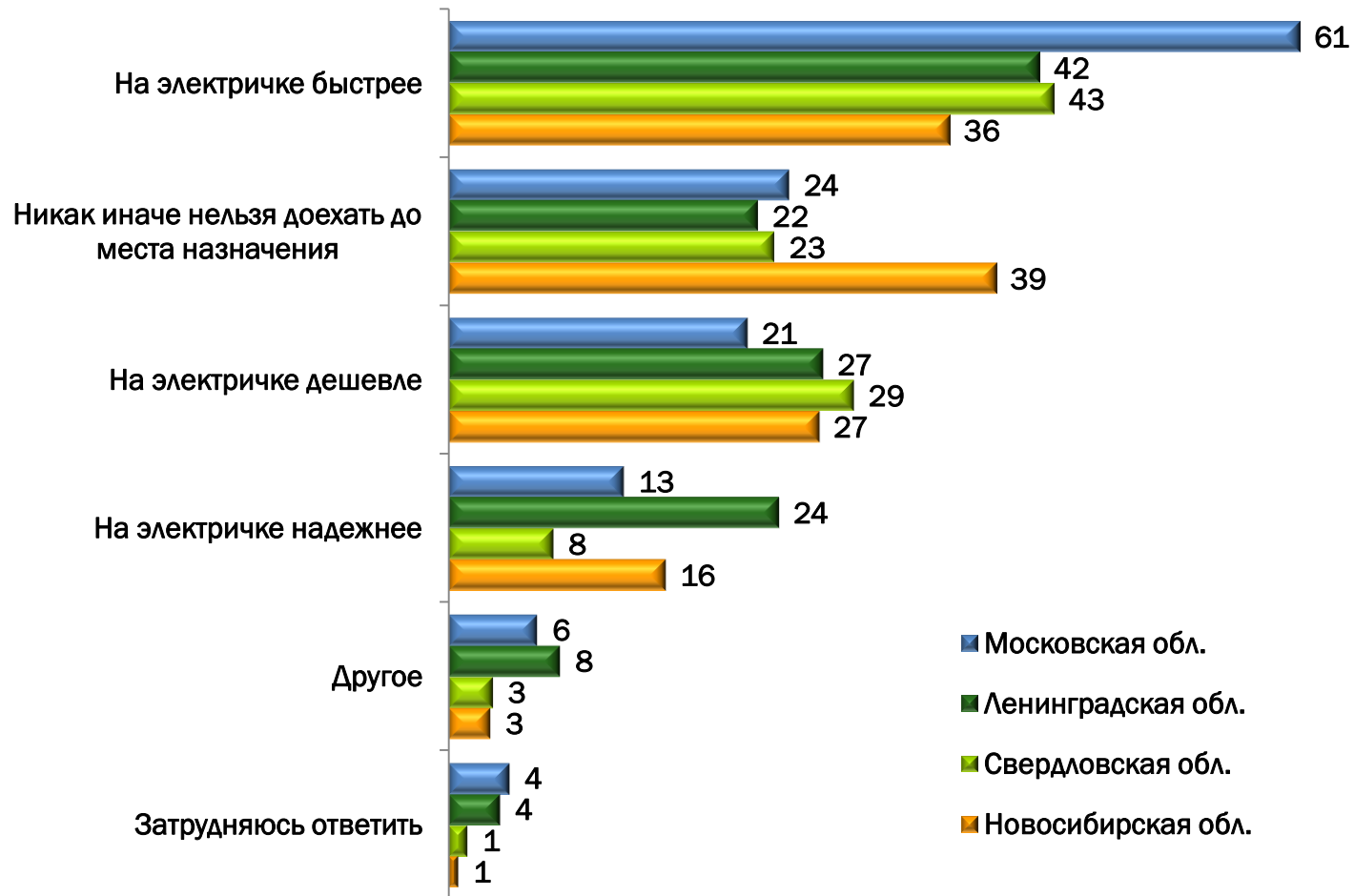
Частота пользования пригородным железнодорожным транспортом

Как часто Вы пользуетесь пригородным железнодорожным транспортом?
(закрытый вопрос, один ответ)



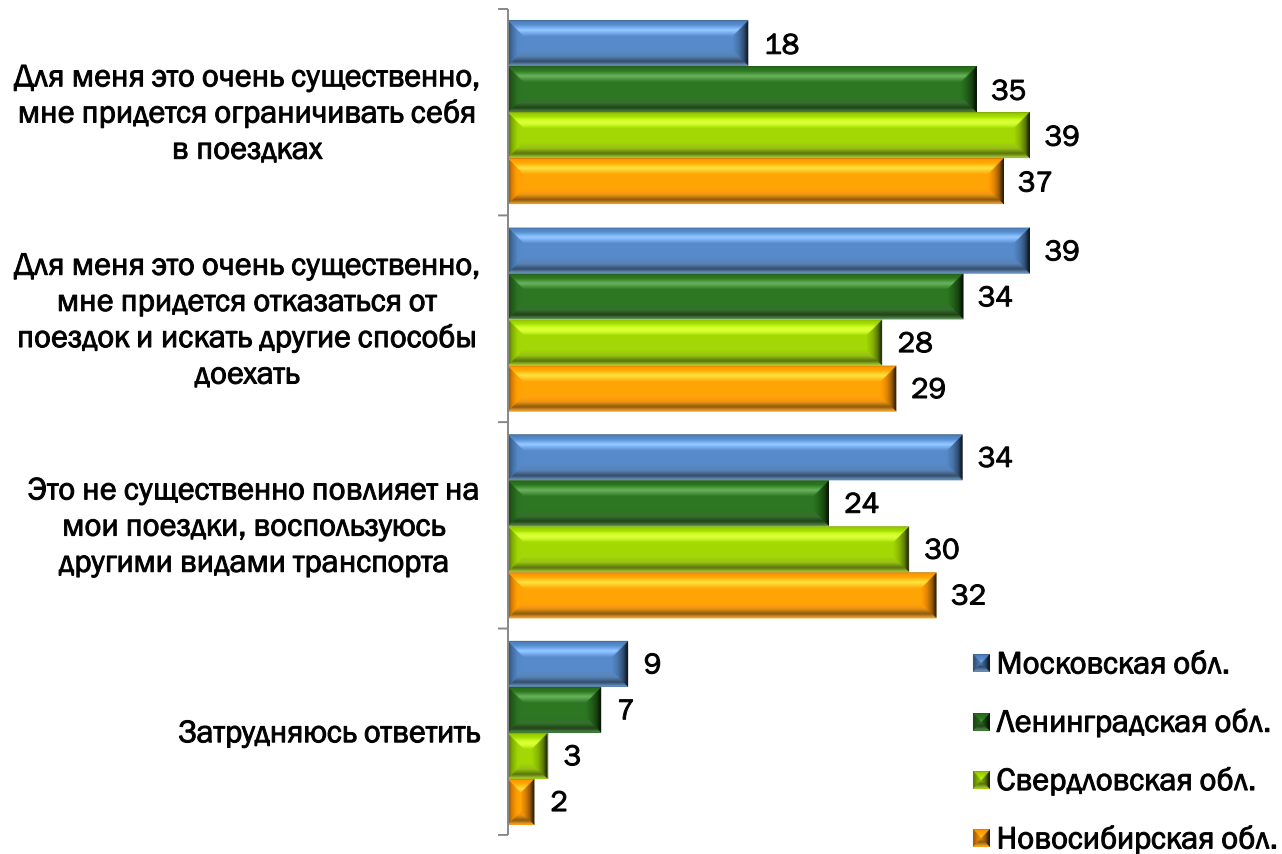
Причины пользования пригородным железнодорожным транспортом

Почему Вы пользуетесь пригородным железнодорожным транспортом?
(закрытый вопрос, несколько вариантов ответа)



Значительное сокращение частоты движения пригородных электричек серьезно скажется на структуре поездок большинства пассажиров

Как отразится на Ваших поездках (по тому же маршруту, по которому Вы обычно пользуетесь электричкой) значительное сокращение или полная отмена поездов?
(закрытый вопрос, один ответ)



Альтернатива пригородному железнодорожному транспорту

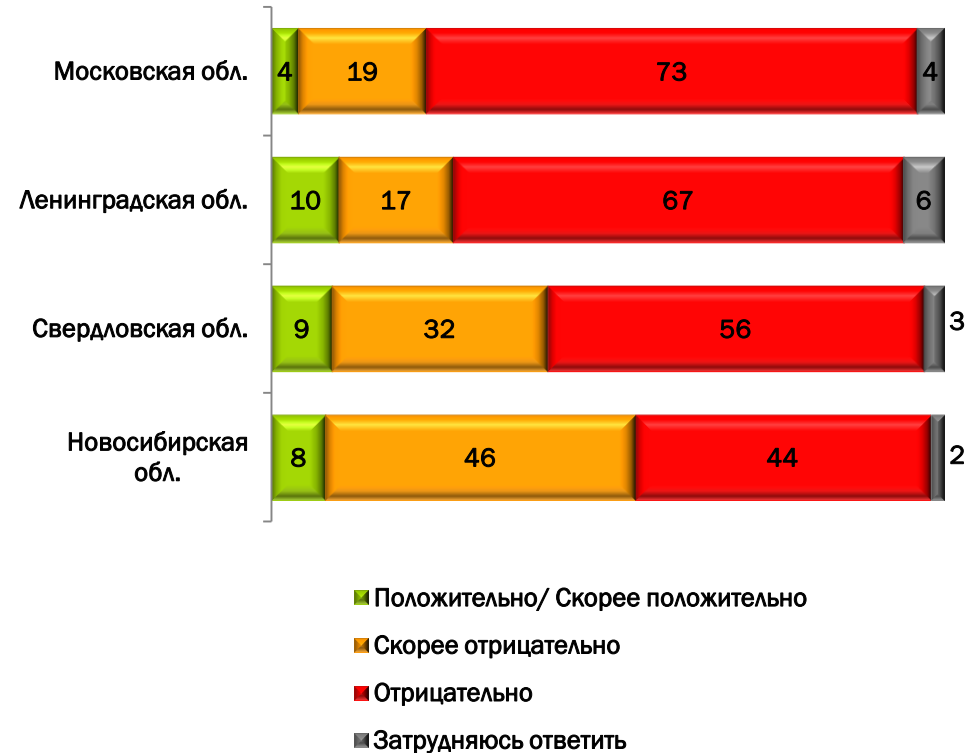
Если бы пригородные поезда по Вашему маршруту были отменены, каким видом транспорта Вы бы, скорее всего, воспользовались?

(закрытый вопрос, несколько вариантов ответа)



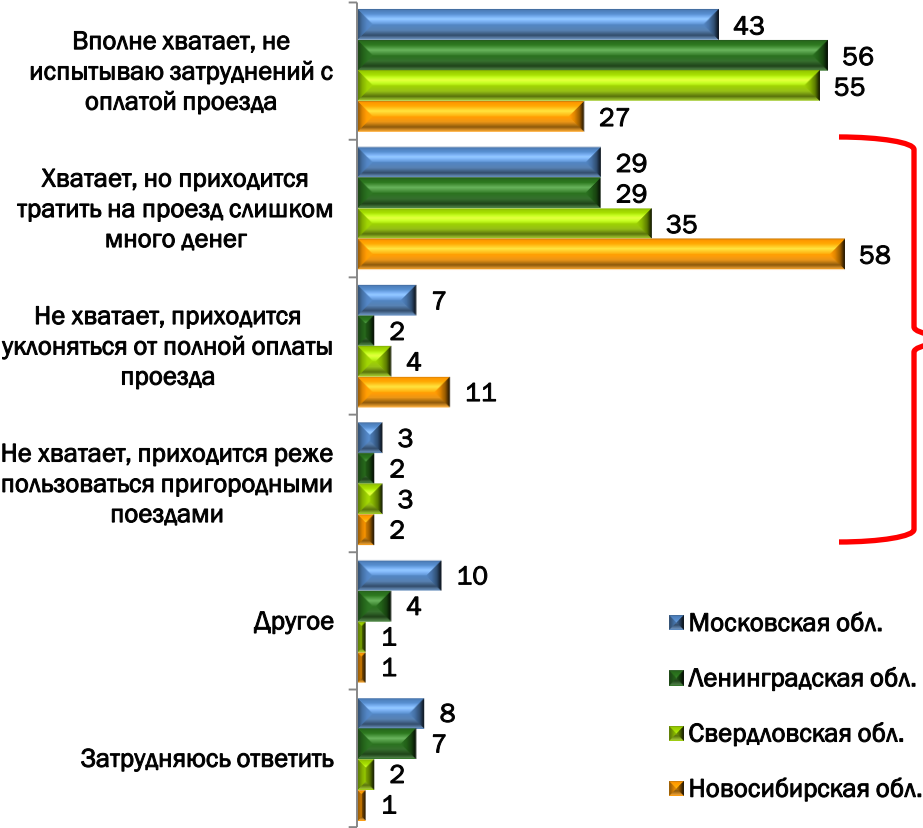
Как бы Вы отнеслись к решению субъекта федерации об отмене пригородных поездов и их замене на автобусное сообщение?

(закрытый вопрос, один ответ)



Большинству пассажиров доходы позволяют оплачивать проезд в пригородных поездах, но...

Хватает ли Вам личных доходов, чтобы оплачивать проезд в пригородных поездах?
(закрытый вопрос, один ответ)



• Условная группа риска – пассажиры, которые при повышении тарифов или изменении уровня их доходов, могут частично отказаться от поездок в пригородных поездах и/или нерегулярно оплачивать свой проезд составляет от 33% до 42% респондентов в Ленинградской, Московской и Свердловской областях. В Новосибирской области она значительно выше и составляет 71%.

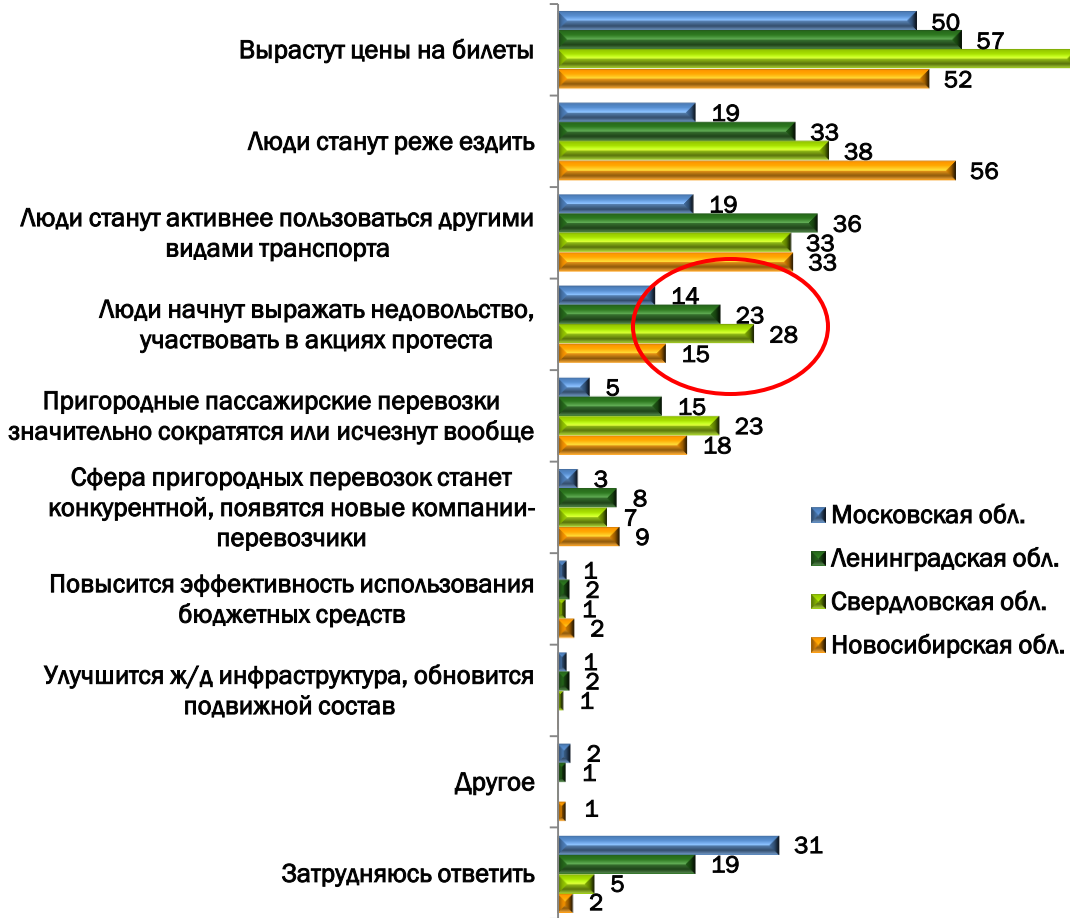
Резкий рост тарифов на пригородный транспорт приведет к существенным изменениям в использовании данного вида транспорта населением

Если произойдет резкий рост тарифов на пригородном транспорте, как лично Вы будете реагировать на это?
(закрытый вопрос, один ответ)



Отказ субъектов федерации от выплаты местным ППК компенсации за перевозку пассажиров негативно скажется на пассажирских перевозках

Представьте, что субъекты федерации откажутся возмещать перевозчику затраты на перевозку пассажиров в пригородном сообщении. Какие последствия, на Ваш взгляд, будет иметь это решение?
(закрытый вопрос, несколько вариантов ответа)



Пятая часть участников исследования в Ленинградской и Свердловской областях (23% и 28% соответственно) отметили, что подобное поведение региональных властей вызовет недовольство у населения, в том числе может спровоцировать их на участие в акциях протеста.

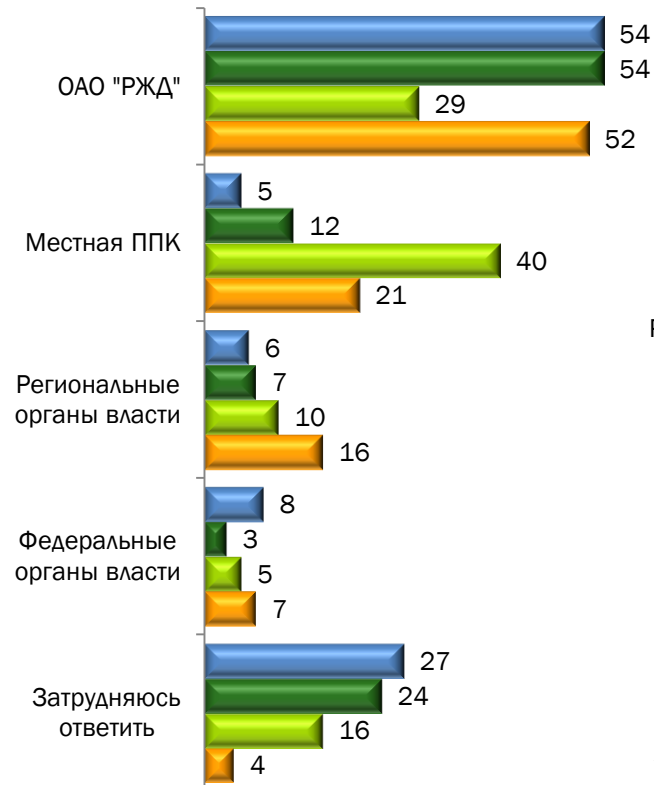
В свою очередь, эти результаты подчеркивают социальную значимость возможных последствий этой ситуации для населения, так как подобное число респондентов (14-28%), готовых митинговать против действий региональной власти, на общем фоне политической и гражданской активности населения нашей страны является существенным.

Россияне не знают, на кого возложена ответственность за организацию пригородного пассажирского сообщения

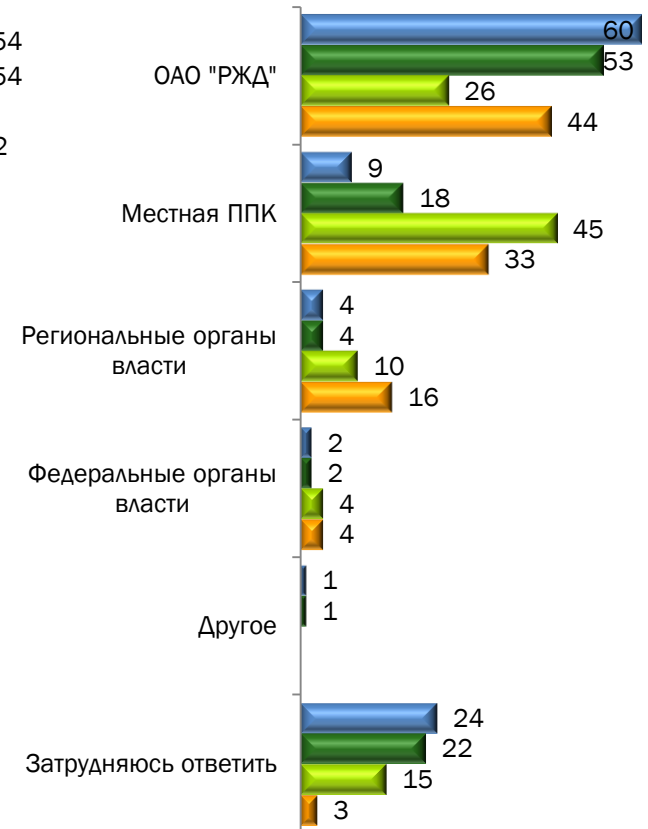
Кто, по Вашему мнению, выполняет перевозку в пригородном железнодорожном сообщении?
(закрытый вопрос, один ответ)



Кто, по Вашему мнению, устанавливает тарифы на проезд в пригородных поездах?
(закрытый вопрос, один ответ)



Кто, по Вашему мнению, устанавливает расписание движения пригородных поездов?
(закрытый вопрос, один ответ)



■ Московская обл.
 ■ Ленинградская обл.
 ■ Свердловская обл.
 ■ Новосибирская обл.

ОСНОВНЫЕ ВЫВОДЫ

- Услуги пригородного сообщения широко востребованы в разных регионах России, и, в первую очередь – в тех субъектах, где высок уровень маятниковой миграции. Так, в Московской области пригородными электричками минимум раз в неделю пользуются 50% опрошенных.
- Главные преимущества электрички по сравнению с автомобильным транспортом – это экономия времени и приемлемая стоимость проезда. Кроме того, зачастую электричка является просто единственным способом добраться до места назначения.
- Значительное сокращение частоты движения пригородных электричек серьезно скажется на структуре поездок большинства (57-69%) пассажиров. В этом случае существенная часть жителей столичного региона (39%) будут вынуждены переключиться на другой вид транспорта, а в Свердловской и Новосибирской областях более трети респондентов (39% и 37% соответственно) намерены полностью отказаться от пригородных поездок, так как не имеют другой возможности добраться до места назначения.
- Главной альтернативой пригородным электричкам для большинства пассажиров является автобусное сообщение (62-68%). При этом подавляющее большинство участников исследования (84-92%) отрицательно относятся к возможности замены пригородных электропоездов автобусным сообщением. Главные претензии к автобусам: небезопасность, некомфортность, нерегулярность, высокие цены.
- По мнению абсолютного большинства респондентов, отказ субъектов федерации от выплаты местным пригородным пассажирским компаниям компенсации за перевозку пассажиров негативно скажется на пассажирских перевозках и приведет в первую очередь к значительному росту тарифов (50-73%).
- До 10% опрошенных заявили о своих намерениях принять участие в акциях протеста, в случае резкого повышения тарифов или сокращения количества пригородных поездов.
- Россияне не знают, на кого возложена ответственность за организацию пригородного пассажирского сообщения. Они не разделяют роль перевозчика и обязанности региональных властей по формированию транспортного заказа и основные претензии предъявляют той организации, которая для них является главным ответственным за все, связанное с железной дорогой – т.е. ОАО «РЖД».



ВСЕРОССИЙСКИЙ ЦЕНТР ИЗУЧЕНИЯ ОБЩЕСТВЕННОГО МНЕНИЯ
119072, МОСКВА, БОЛОТНАЯ НАБЕРЕЖНАЯ, ДОМ 7, СТРОЕНИЕ 1
ТЕЛЕФОН/ФАКС: (495) 748-08-07, САЙТ: WWW.WCIOM.RU