

В.Б. Звоновский  
ПРОГНОЗИРОВАНИЕ ЭЛЕКТОРАЛЬНОЙ АКТИВНОСТИ НА ОСНОВЕ  
ОТЧЕТОВ РЕСПОНДЕНТОВ

*ЗВОНОВСКИЙ Владимир Борисович — президент Фонда социальных исследований (Самара). E-mail: zvb@fond.sama.ru*

Статья посвящена проблеме адекватного прогнозирования активности избирателей на выборах различного уровня. Автор провел специальное исследование, выявляющее взаимосвязь готовности и состоявшейся избирательской активности в одном и том же электоральном сюжете, и пришел к выводу, что традиционно используемый признак «Примите ли Вы участие в выборах?» измеряет, прежде всего, приверженность респондента социальной норме участия в голосовании и не может быть единственным критерием прогнозирования электорального поведения.

**Ключевые слова:** электоральная активность, избиратели, прогнозирование, точность, критерий прогнозирования.

Одна из важнейших исследовательских задач в предвыборный период — прогнозирование активности избирателей. Конечно, после законодательной отмены нижнего порога явки для признания выборов состоявшимися, численность пришедших на избирательный участок людей юридического значения не имеет. Тем не менее, как можно более точное прогнозирование доли пришедших на выборы остается очень актуальным для электоральных исследований и преследует несколько прикладных целей. Две из них наиболее важны для выборов любого уровня и типа. Во-первых, это получение данных о готовности участвовать в выборах и реальной активности различных социальных групп. Во-вторых, максимально точная информация о политических предпочтениях не среди всех жителей, имеющих право голоса, а лишь среди тех, кто наиболее вероятно примет участие в выборах. Это важно в ситуации острой борьбы с примерно равными по популярности кандидатами, результатов первого тура при двухтуровых выборах и, особенно, в случае пропорциональной системы выборов, когда подвижка в 2–3% означает изменение численности фракции на одного и более человек.

В центре внимания автора статьи находится прогнозирование активности избирателей. В электоральных исследованиях используются три основных источника для

такого рода прогнозирования: электоральная статистика, ответы респондентов об их участии в предыдущих выборах и заявленная респондентами готовность участвовать в выборах.

Прогнозирование электоральной активности избирателей на основании лишь распределения ответов респондентов на вопрос об их намерениях участвовать в выборах не дает приемлемого результата и чаще всего существенно завышает реальную цифру<sup>1</sup>. Главной преградой на пути столь непосредственной интерпретации ответов респондентов является тот факт, что участие в голосовании — это социально одобряемая форма поведения. Перед лицом интервьюера как представителя социума респондент стремится придать своим намерениям наиболее благоприятный в социальном смысле вид. Поскольку мы спрашиваем о будущем поведении, респондент волен самостоятельно определять степень и интенсивность готовности к участию, и он здесь ничем не ограничен.

Предшествовавшие выборы, о которых обычно спрашивают в ходе опросов, происходили в период от нескольких месяцев до нескольких лет тому назад, и респондент в своем сознании часто как бы объединяет все электоральные случаи в одни выборы и дает отчет о своем участии именно в таком как бы генерализованном событии.

Важным ограничением точности прогноза электоральной активности является то, насколько время проводимого измерения, на основе которого строится прогноз электорального события, отстоит от даты события. Чем ближе измерение к дате выборов, тем точнее прогноз.

### 1 Проблема регистрации избирателей

Точность прогнозирования явки избирателей на выборах определяется как разность прогнозного значения данного показателя и официального результата, зафиксированного избирательной комиссией. Последний показатель традиционно считается точным, хотя в реальности это не так. В течение дня голосования избирательные комиссии меняют данные о численности зарегистрированных избирателей чаще всего в сторону ее увеличения. Причина в том, что в России списки избирателей, которые получают избирательные комиссии, формируют органы внутренних дел на основании данных паспортных столов. Передача этих списков из одного ведомства в другое, перевод их в бумажную форму требует времени, в течение которого эти данные меняются.

Поэтому в день выборов между данными, зафиксированными в поступивших из органов внутренних дел списках, и реальной регистрацией избирателей, зафиксированной в паспортах избирателей, возникают различия. Активные, постоянно голосующие избиратели приходят на участок, и с помощью записи в паспорте демонстрируют свое право голосовать на нем. В свою очередь, избирательные комиссии вписывают таких избирателей в свои списки, увеличивая численность избирателей. При этом исключение таких из списков по тому месту регистрации, где они голосовали ранее, происходит (если происходит) лишь по прошествии какого-то времени. Но в данном электоральном сюжете явка избирателей будет рассчитана на основе списков, включающих избирателя дважды — по новому и старому местам голосования.

Казалось бы, по мере проведения всё большего числа выборов данные об избирателях должны уточняться, и чем меньше промежуток между электоральными событиями, тем точнее будут списки. Однако это предположение неверно, поскольку органы

---

<sup>1</sup> Завышение собственной электоральной активности не является уникальным для российских избирателей. См., например [1].

исполнительной власти, формирующие списки, не принимают во внимание записи, сделанные избирательными комиссиями. Если комиссия внесла в список вновь зарегистрировавшегося избирателя, то сохранение этой записи на следующих выборах зависит от того, будет ли она сделана в паспортном столе<sup>2</sup>. Обычно паспортные столы снимают с регистрации избирателя с одного места проживания и переносят на другое, что уменьшает число избирателей на следующих выборах по данному участку. Все это приводит к колебаниям численности, а следовательно, и активности избирателей: повышению численности и снижению активности в день голосования и снижению численности между электоральными событиями.

При формировании избирательных участков на выборах мэра Самары 2010 г. численность избирателей в Самаре составила 912 494 избирателя. В результате работы, проведенной до дня голосования 10 октября, это число сократилось до 910 544 человек, т.е. на 0,2%. В течение дня голосования оно, напротив, возросло до 921 442 человек, или на 1,2%. Аналогичные изменения происходят на общенациональном уровне. Так, на выборах депутатов Государственной Думы РФ в декабре 2007 г. было зарегистрировано 109 млн. 146 тыс. избирателей. Через 3 месяца численность избирателей на выборах Президента РФ сократилась до 107 млн. 222 тыс. избирателей, или на 1,8%<sup>3</sup>. Как видим, определение численности избирателей имеет ограниченную точность, которую можно оценить, как минимум, в размер колебания числа имеющих право голоса в день голосования, т.е. в 1–2%. Очевидно, что точность прогноза явки избирателей не может быть выше точности измерения генеральной совокупности.

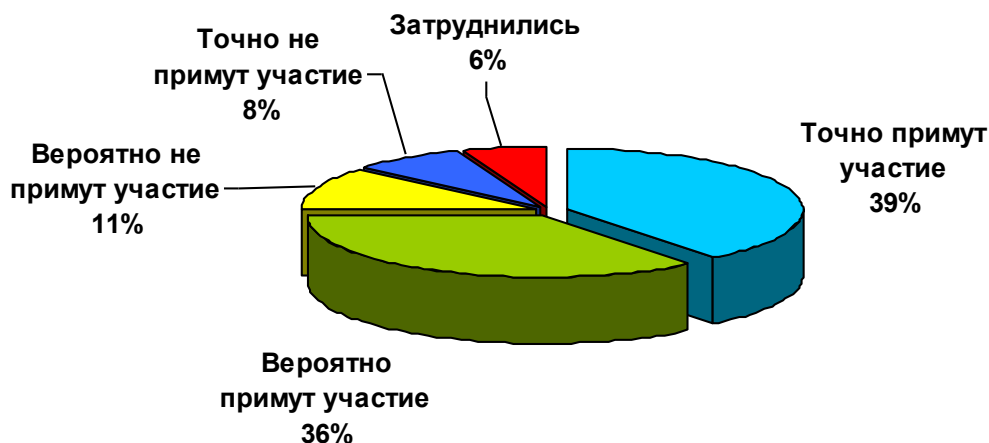
## 2 Прогнозирование на основе статистики и самоотчетов респондентов о предшествовавших голосованиях

Главным фактором, определяющим то или иное поведение индивида, является уже сложившаяся практика соответствующего участия. Идея этого способа прогнозирования состоит в том, чтобы сопоставить ответы участников исследования и официальные результаты предыдущего голосования (перевзвесить их). Наиболее эффективен этот способ, если предшествовавший электоральный случай произошел недавно. Он позволяет рассчитывать диапазон ожидаемой явки. К сожалению, этот диапазон часто оказывается довольно широким.

Так, доля тех, кто в начале октября 2007 г. сообщил, что однозначно готов участвовать в выборах 2 декабря депутатов ГД РФ, составил 39% (рис. 1). Примерно столько же (36%) сказали, что *вероятнее всего* примут участие в голосовании. И лишь каждый пятый избиратель Самарской области (19%) не планировал участвовать в выборах. Возможно, к определившимся «неучастникам» в той или иной степени присоединятся те, кто на момент вопроса затруднился с ответом: доля таких респондентов составила 6%.

<sup>2</sup> Эта проблема особенно актуальна на участках с быстро меняющимся составом жителей, таких как общежития, вахты и т.п.

<sup>3</sup> Уменьшение численности избирателей могло быть следствием манипуляций со списками избирателей в регионах страны, поскольку численность участников голосования за депутатов парламента напрямую влияет на распределение мест в нем, в то время как для выборов Президента явка избирателей играет большое политическое значение, которое с помощью «более тщательной работы» со списками избирателей можно увеличить.

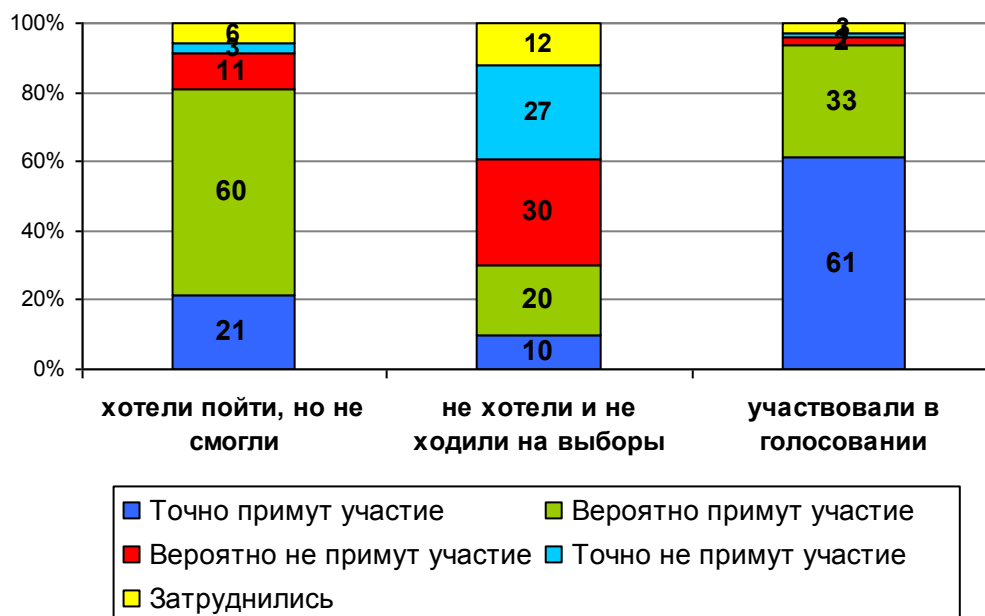


**Рисунок 1** – Заявленная электоральная активность жителей Самарской области (1–5 октября 2007г., N = 1000)

Реализация заявленного отношения к нынешней избирательной кампании наиболее вероятна для тех, кто принял решение **не участвовать** в предстоящих выборах, ибо не требует от человека никаких **дополнительных** усилий. Большинство принявших такое решение и в самом деле не придут на избирательные участки. Значительно менее вероятна реализация намерений тех, кто участие в голосовании допускает лишь при достаточно благоприятном стечении обстоятельств, но не считает такое участие обязательным для себя.

За минимальный уровень явки можно принять число точно принявших решение участвовать в выборах – 39%. К ним могут прибавиться те, кто в той или иной степени готов участвовать в голосовании – доля таких избирателей составляет 36% среди всех жителей области. Таким образом, уровень явки на выборах 2007 г. в Государственную Думу мог составить от 39% до 75% всех избирателей области.

Однако не следует утверждать, что все те, кто полностью уверен в своем участии в предстоящих выборах, реально придут на избирательные участки. На рис. 2 видно, что 61% избирателей, участвовавших в весенних выборах 2007 г., намерены голосовать и на выборах депутатов Государственной Думы в декабре того же года, в то время как среди тех, кто только хотели проголосовать тогда, но не смогли, лишь 21% твердо готовы голосовать и на выборах 2 декабря. Напротив, доля тех, чьи намерения не вполне тверды, возрастает в этих группах с 33% до 60%. Иначе говоря, заявленное участие в предстоящих выборах связано с тем, насколько реальным было участие в предыдущих электоральных сюжетах.



**Рисунок 2** – Электоральная активность в зависимости от участия на предыдущих выборах 11 марта 2007 г. (% в разных группах, 1–5 октября)

Поскольку главным фактором, определяющим электоральную активность населения, является сложившаяся практика участия в предыдущих выборах, при оценке диапазона активности можно учитывать именно ее. Так, по данным избирательной комиссии, в этих выборах приняли участие 37% всех избирателей области, тогда как в ходе исследования больше половины респондентов (55%) заявили о своем участии в выборах в Губернскую думу в марте. Можно оценить вероятность реализации намерения участвовать в предстоящих выборах как отношение 37% к 55%, т.е. 0,68. Тогда максимальный уровень явки на выборах 2 декабря будет не больше ( $75\% \times 0,68$ ) 51%, а минимальный — ( $39\% \times 0,68$ ) 26% среди населения области. Как видим, вычисленный на основе самоотчетов респондентов об участии в предыдущих голосованиях прогноз активности на предстоящих выборах имеет весьма широкий диапазон и практически не применим (рис. 3).



**Рисунок 3** – Электоральная активность на выборах в Губернскую думу 11 марта 2007 г. (% среди всех, 1–5 октября, Самарская область, N = 1000)

### 3 Прогнозирование на основе специальных исследований

Как указывалось выше, избиратели существенно завышают свою не только перспективную, но и ретроспективную активность, т.е. заявленную уже после состоявшегося голосования. Это весьма серьезная проблема для измерителей. Основным способом ее решения является перевзвешивание данных (такова практика крупнейших компаний, работающих в сегменте социально-политических исследований — Фонд «Общественное мнение», Левада-Центр, ВЦИОМ). Основная причина стремления преувеличить свою гражданскую активность состоит в том, что избиратели продолжают считать участие в выборах социально одобряемым поведением, а электоральную пассивность — отклонением от социальной нормы.

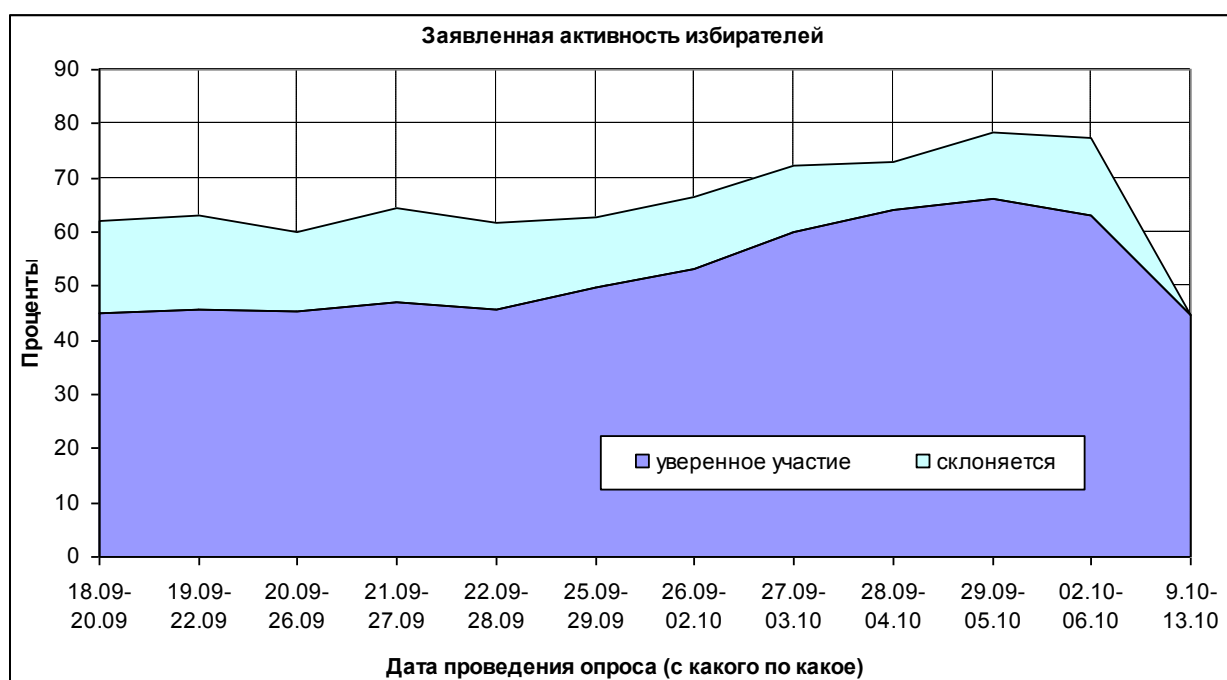
Попытки построить удовлетворительную модель расчета активности избирателей привели нас к необходимости провести специальное исследование, направленное на измерение вероятности реализации заявленного респондентами поведения.

В течение трех недель, предшествующих первому туру выборов главы города Самара, состоявшемуся 8 октября 2006 г., сотрудники Фонда социальных исследований ежедневно проводили телефонный опрос жителей города, имеющих право голоса, задавая несколько вопросов относительно их знания о предстоящих выборах, намерений принять в них участие и предпочтений среди кандидатов. В неделю опрашивалось примерно 200 человек. Таким образом, перед первым туром было опрошено 704 респондента. Никто из них не был предупрежден о том, что после первого тура им вновь позвонят интервьюеры. После первого тура сотрудники фонда вторично позвонили этим же респондентам и задали им единственный вопрос: «Приняли ли они участие в выборах и если да, то за кого они проголосовали?». В повторном опросе приняли участие 622 респондента. Наконец, после

выборов депутатов Самарской Губернской думы была проведена еще одна волна панельного опроса: 19–22 марта был опрошен 521 респондент.

#### 4 Прогнозирование активности избирателей на основе высказанного намерения

Основной задачей, которую ставили перед собой исследователи перед проведением повторного опроса респондентов, было получение соотношения между степенью готовности принять участие в голосовании и реальным голосованием в первом туре. Динамика заявленной перед первым туром активности приведена на рис. 4. Последняя временная точка на графике представляет собой долю респондентов, сообщивших после голосования о своем посещении избирательного участка. Нетрудно убедиться, что по мере приближения к дате голосования, начиная примерно за две недели, доля твердо заявивших о своей готовности стала расти, а доля сомневающихся — незначительно уменьшаться. В последние дни перед выборами доля твердо решивших голосовать возросла до 63% (!), и к ним готовы были присоединиться еще 14%.



**Рисунок 4** – Заявленная готовность участвовать в выборах среди респондентов до голосования и после него (последняя точка на оси абсцисс)

После первого тура выборов удалось связаться с 88% респондентов. Менее половины из них (40%) утверждали, что проголосовали. Чуть более трети (36%) сообщили, что не голосовали, а 19% отказались говорить о том, за кого они голосовали. Чуть менее половины (45%) участников повторного опроса сообщили о своем участии в первом туре. Из таблицы 1 видно, что доля не охваченных повторным опросом респондентов практически не зависит от выраженного на первичном опросе желания участвовать в нем, поэтому можно предположить, что соотношение между голосовавшими и не голосовавшими среди охваченных повторным опросом избирателями такое же, как и среди не охваченными им.

**Таблица 1** Доли участников первого тура выборов мэра Самары среди групп респондентов с различной готовностью принять в нем участие, %

Варианты ответов	Голосовал	Не голосовал	Не было повторного контакта	Отказ
Определенно не пойдет голосовать	31	43	13	13
Скорее не пойдет голосовать	23	54	9	14
Трудно сказать, не знают, не решили	20	44	17	19
Скорее пойдут голосовать	31	42	11	16
Определенно пойдут голосовать	51	20	11	19
Всего	40	31	12	17

Из тех 77%, кто заявлял накануне о своем намерении голосовать, о походе на участки сообщили около 45%, т.е. почти на 40% (!) меньше. Иными словами, стоит ли доверять предвыборным обещаниям избирателей прийти на участок? В какой степени высказанное интервьюеру намерение участвовать в выборах влияет на поведение избирателей и реализуется на практике?

Для начала посмотрим, существует ли зависимость между степенью готовности идти голосовать и поведением в день голосования, хотя бы по отчету самого избирателя. Как видно из таблицы 2, наиболее активно в выборах приняли участие те, кто в предвыборном опросе твердо заверили интервьюеров в своем участии. Хотя и среди них лишь половина (51%) посетила избирательный участок. Среди тех, кто не были абсолютно уверены в своем участии, доля реально проголосовавших уже приближается к трети (31%). Несмотря на то, что это тоже очень небольшая доля, эта часть данных соответствует логике, лежащей в основе действующих моделей прогнозирования: чем выше заявленная готовность, тем выше вероятность реального участия.

Однако собранные нами данные не подтверждают эту кажущуюся очевидной логику. В той же пропорции, что и нетвердо уверенные участники голосования, в нем приняли участие те, кто незадолго до него заверяли интервьюера в том, что *определенно не будут* голосовать (31%). Возможно, уверенность по поводу своего неучастия в голосовании является выражением политической позиции, вовлеченности в текущую предвыборную борьбу, а это, в свою очередь, значит и подверженность предвыборной агитации, и возможность пересмотреть решение о неучастии (или участии) в голосовании. Нейтральное же отношение к участию в голосовании характеризует тех, кто находится на периферии политической активности, следовательно, участие их в голосовании маловероятно — лишь каждый пятый из них использовал свое право выбора (20%).

Можно было бы предположить, что низкая степень детерминации намерением поведения является следствием длительного времени опроса (около 4 недель перед первым туром). Однако если выборку опрошенных разделить примерно пополам по критерию «ранее чем за две недели до голосования» и «не ранее чем за две недели до голосования», то распределение долей респондентов, участвующих в голосовании, принципиальных изменений не претерпевает (табл. 3).



**Таблица 2** Доли участников разных выборов среди групп респондентов с различной готовностью принять в них участие, %

Варианты ответов	Выборы...				
	мэра Самары, 2006 г., первый тур	мэра Самары, 2006 г., второй тур	депутатов ГД, 2007 г.	Президента РФ, 2008 г.	мэра Самары, 2010 г.
Определенно не пойдет голосовать	31	35	25	22	17
Скорее не пойдет голосовать	23	32	21	26	17
Трудно сказать, не знают, не решили	20	26	31	33	29
Скорее пойдут голосовать	31	39	38	40	44
Определенно пойдут голосовать	51	54	50	59	40
Всего	40	41	42	44	33
Охват повторным опросом	88	90	70	74	57
Коэффициент Краскала-Гудмена	0,09	0,03	0,06	0,11	0,03
Значимые отличия	2,4	1,3,4	2	2,3,5	1,3,4

Примерно такой же слабой оказывается связь между исследуемыми переменными в случае второго тура выборов мэра Самары 2006 г. Если разрыв между крайними значениями в первом туре был 31%, то на втором туре он составил 28%, причем минимальная доля участников голосования вновь оказалась среди тех, кто не определились на момент опроса с участием в выборах.

**Таблица 3** Доли участников первого тура выборов мэра Самары среди групп респондентов с различной готовностью принять в нем участие

Варианты ответа...	За 2-4 недели	За 1-2 недели	Всего
	голосовал		
Определенно не пойду голосовать	33	30	31
Скорее не пойду голосовать	9	29	23
Трудно сказать, не знаю, не решил	30	10	20
Скорее пойду голосовать	33	29	31
Определенно пойду голосовать	51	50	51
Всего	43	37	40

Близки по значениям степени реализации намерений участников (и неучастников) выборов депутатов Государственной Думы РФ, состоявшихся 2 декабря 2007 г. Доля реализовавших свои намерения среди высказавших наибольшую готовность принять участие в голосовании составила 50%, среди сообщивших об относительной готовности такого участия — 38%. А вот среди групп с минимальной готовностью к участию в голосовании доля проголосовавших значительно изменилась. Среди высказавших неопределенное намерение эта величина возросла с 20–26% до 31%, а среди уверенных в собственном неучастии уменьшилась с 31–35% до 25%. Как видим, в этом случае влияние заявленного намерения в большей степени определяет отчетное поведение избирателя. Не менее значимо это влияние в случае президентских выборов 2008 г. (табл. 2).

При этом следует учесть, что в случае парламентских выборов охват повторным опросом снизился с 88% до 70%, а президентских — до 74%. Но в любом случае степень детерминации состоявшегося поведения высказанным намерением на федеральных выборах оказывается существенно выше.

Это лучше всего можно продемонстрировать через коэффициенты корреляции между заявленной готовностью голосования и отчетом избирателей о личном участии в выборах. В случае местных выборов она невелика (коэффициент корреляции Гудмена–Краскала для номинальных переменных равен 0,09 для опроса после первого тура выборов мэра и 0,03 для опроса после второго тура), хотя и значима. Столь же невысоким этот показатель оказался на выборах мэра Самары 2010 г. — 0,03. Отчетная активность на выборах депутатов Государственной Думы связана с предварительными намерениями избирателей<sup>4</sup>, но сила этой связи значимо не отличается от аналогичной связи в случае первого тура выборов 2006 г. и выборов 2010 г., но значимо сильнее связи случая второго тура 2006 г. Сильнее же всего на отчетную активность влияли намерения, высказанные перед выборами Президента РФ 2008 г., — 0,11.

Иначе говоря, при более высоком уровне выборов, как правило, намерения, высказанные избирателями, в большей степени влияют на отчетное поведение, чем при низком. Соответственно, при более высоком уровне выборов следование социальной норме участия в выборах сильнее определяет электоральное поведение избирателей. Это вполне логично: ведь в этом случае общественное мнение всей страны, транслируемое в первую очередь через СМИ, заставляет индивида следовать заявленной и разделяемой им норме. В региональных же выборах уже по определению участвуют не все (лишь представители местного сообщества), что ослабляет давление на индивида и позволяет ему уклониться от заявленного участия в голосовании.

Следует отбросить как ошибочную гипотезу о том, что избиратели, при опросе заявившие о своем твердом решении не ходить голосовать, наиболее вероятные абсентеисты. Напротив, для них участие или неучастие в выборах является политической позицией, которая вполне может измениться, а не отказом от следования социальной норме участия. Эта группа свободна от следования данной норме и к тому же динамична в электоральных пристрастиях. Наконец, особенности конкретных условий предвыборной борьбы задают различные диспозиции для реализации намерений групп избирателей участвовать в голосовании.

Таким образом, проведенное исследование показало, что традиционно используемый для измерения заявленной электоральной активности признак «Примите ли Вы участие в

<sup>4</sup> Все коэффициенты значимо отличаются от нуля с вероятностью  $p > 95\%$ .

предстоящих (дата) выборах (предмет выбора)?» преимущественно измеряет приверженность респондента социальной норме участия в голосовании. Высказавшиеся положительно относительно своего участия лишь сообщили исследователю о соответствии своих намерений социальной норме. Распределение ответов на этот вопрос не может быть единственной основой для прогнозирования электорального поведения. Вероятно, для более точных прогнозов активности избирателей на основе предвыборных опросов следует формировать признаки, лучше учитывающие особенности именно данной кампании и включать распределение ответов на них в расчет значений прогноза.

#### Литература

- 1 Screening for likely voters in pre-election surveys : a voter validation experiment / M. Dimock, S. Keeter, M. Schulman, C. Mille // PewResearchCenter : [веб-сайт]. 2010. URL: <http://people-press.org/files/2001/05/12.pdf>.
- 2 Молодежь Самарской области в 2003 году / под ред. В. Б.Звоновского, Самара : Фонд социальных исследований, 2004. С. 105–139.