

УДК 324(478):316

И.К. Жигэу  
СОСТОЯНИЕ ЭЛЕКТОРАЛЬНОГО ПРОСТРАНСТВА МОЛДОВЫ,  
ОСОБЕННОСТИ И ДИНАМИКА ЕГО РАЗВИТИЯ

*ЖИГЭУ Ион Касьянович – исполнительный директор компании CBS-AXA Ltd (Gallup International), Молдавия. E-mail: cbs\_axa@yahoo.com*

В статье анализируются особенности электоральных настроений и динамика показателей электоральной активности населения Республики Молдова по различным группам населения в 2009–2010 гг. Анализ ведется на эмпирическом материале, полученном в ходе трех экзитполов, проведенных компанией CBS-AXA Ltd в ходе парламентских выборов 5 апреля 2009 г., досрочных парламентских выборов 29 июля 2009 г. и досрочных парламентских выборов 28 ноября 2010 г.

**Ключевые слова:** электоральная активность, социальные группы, электоральные предпочтения.

В ноябре 2010 г. в Республике Молдова (РМ) состоялись парламентские выборы, существенно изменившие расстановку политических сил и создавшие определенные условия для преодоления конституционно-политического кризиса, продолжающегося более полутора лет. Парламент избирается по пропорциональной системе голосования по одному избирательному общенациональному округу. Избирательный порог для электоральных конкурентов – 4% для партий и 2% для независимых кандидатов. Сформированное после выборов 29 июля 2009 г. парламентское большинство (Альянс за европейскую интеграцию – АЕИ) внесло в Кодекс о выборах РМ поправку, согласно которой по итогам ноябрьских выборов распределение дополнительных мандатов было равным между партиями, получившими более 4% голосов (подробнее см.: <http://www.e-democracy.md/ru/monitoring/politics/comments/robin-hood-formula/>). Данная законодательная новация способствовала ощутимому изменению баланса сил между парламентскими партиями, усилив смещение центра тяжести в пользу некоммунистических формирований.

Коалиция АЕИ, как и победившие на выборах 5 апреля 2009 г. коммунисты, не смогла избрать президента. В результате были проведены досрочные выборы. Избирательная кампания 2010 г. впервые за последние 9 лет проходила без явного доминирования в медийном пространстве подконтрольных коммунистам СМИ, а также в условиях отсутствия у них имевшегося ранее мощного административного ресурса. Это повлекло вполне определенные электоральные последствия: партия В. Воронина получила наихудший начиная с февраля 2001 г. результат на парламентских выборах.

---

© Жигэу И.К., 2011

## 1 Парламентские партии, преодолевшие 4%-ный порог на выборах 28.11.10 г.

Либерально-демократическая партия Молдовы (ЛДПМ, председатель — премьер-министр РМ В. Филат) — самая молодая из парламентских партий Молдовы, впервые участвовала в выборах 5 апреля 2009 г. Позиционирует себя как правоцентристская партия, по доктринальному статусу близка к европейским партиям консервативного и христианско-демократического направления. Является ассоциированным членом Европейской Народной партии. Ориентирована на продвижение интересов среднего и крупного бизнеса. Социальная база — предприниматели, экономически активное население средних возрастов. В последнее время усилила влияние в среде учащейся молодежи, сельских хозяйев и гастарбайтеров. Во внешней политике отстаивает приоритеты сближения с ЕС. Пользуется поддержкой части руководящих и бизнес-кругов Румынии. В отношении России придерживается гибкого политического курса.

Демократическая партия Молдавии (ДПМ, председатель — М. Лупу) — впервые участвовала в выборах в марте 1998 г. На выборах в июле 2009 г. получила 13 мандатов и вошла в состав АЕИ. Позиционирует себя в качестве левоцентристской партии, отстаивает ценности европейской социал-демократии, является членом Социалистического Интернационала. Ориентирована на обеспечение интересов мелких и средних предпринимателей, наемных работников, служащих, крестьянства, этнических меньшинств. Основной внешнеполитический приоритет — сбалансированность международной политики, равновесие ее «западного» и «восточного» векторов, дружественные отношения с Россией.

Либеральная партия Молдовы (ЛПМ, председатель — М. Гимпу) возникла в 1993 г., на выборах в июле 2009 г. получила 14,7% голосов. Заявляет о своей принадлежности к правым партиям, однако четкие доктринально-политические установки отсутствуют. Основные ориентиры — радикальное преодоление реликтов советского прошлого, жесткий антикоммунизм, максимальное межгосударственное сближение с Румынией, устранение российского влияния в РМ. Постоянное ядро сторонников формируется из представителей прорумынски настроенной интеллигенции, а также лиц, пострадавших от советского режима. Негативно воспринимает членство РМ в СНГ и в целом «восточный вектор» внешней политики страны. Среди парламентских партий единственная открыто выступает за максимальное сближение и возможное вступление Молдовы в НАТО.

Партия коммунистов Республики Молдова (ПКРМ, председатель — В. Воронин) создана в октябре 1993 г. в качестве преемницы запрещенной в 1991 г. Коммунистической партии Молдовы. Официально зарегистрирована в апреле 1994 г. В 2005 г. получила 46% голосов и 56 мандатов, сохранив монопольное положение в системе власти РМ. Завоевав на выборах в апреле 2009 г. 50% голосов и 60 мандатов, не смогла добиться избрания президента, что привело к досрочным выборам в июле 2009 г., на которых с 44,7% голосов и 48 мандатами утратила власть. Претендует на статус «европейской левой партии». Пытается синтезировать марксистско-ленинскую идеологию советского периода с троцкистской концепцией «прямого революционного действия». Не отрицает принципов современной демократии и рыночной экономики, при этом практика ее правления была построена на основах номенклатурного капитализма и рыночного большевизма. Главные политические ориентиры — поддержание реминисценций советской эпохи, продвижение патриотических ценностей и ностальгии по СССР, доминирование государства в обществе и экономической сфере, реанимация иждивенческих основ и форм социальной политики, защита интересов этнических меньшинств, удержание Молдовы в рамках постсоветского пространства. Декларирует защиту интересов работающих по найму, служащих (бюджетников), социально

уязвимых слоев населения (прежде всего пенсионеров), представителей миноритарных этнических общин. Значительную часть электоральной опоры партии составляют протестные слои населения, разочарованные результатами рыночно-демократических реформ 90-х гг. Во внешней политике традиционно отстаивает идею «Молдовы как моста между Востоком и Западом».

## 2 Уровень электоральной активности по различным группам населения

Структуру электорального участия наглядно иллюстрируют данные экзитполов, проводившихся 5 апреля 2009 г. (200 участков, 19 789 опрошенных), 29 июля 2009 г. (200 участков, 19 456 опрошенных) и 28 ноября 2010 г. (71 участок, 9084 опрошенных). В таблице 1 приведены показатели распределения участников голосований по этническому признаку и этнического состава населения страны по данным Национального бюро статистики (перепись 2004 г., население в возрасте от 18 лет и старше, обладающее правом голоса).

**Таблица 1** Распределение принимающих участие в выборах по этническому признаку, %

Национальность	Данные экзитпола, апрель 2009	Данные экзитпола, июль 2009	Данные экзитпола, ноябрь 2010	Данные Национального бюро статистики
Молдаване	76,4	76,0	77,2	75,6
Румыны	2,5	3,2	3,3	2,2
Русские	6,5	6	5,6	5,9
Украинцы	8,1	7,8	7,4	8,4
Гагаузы	3,8	3,3	3,4	4,4
Болгары	1,7	2,3	1,8	1,9
Другие	0,8	1,2	1,3	1,0
<b>Отказ</b>	0,1	0,2	0,1	

Титульное население РМ, как идентифицирующие себя в качестве молдаван, так и, особенно, осознающие себя румынами, более активно участвует в выборах, причем 28 ноября 2010 г. наблюдался максимум электоральной активности этих подгрупп. В то же время среди основных миноритарных этнических общин фиксируется осязаемое снижение электоральной активности.

Повышенная электоральная активность титульного населения и сниженная среди представителей этнических меньшинств неизменно уменьшают шансы на выборах ПКРМ и других ориентированных на «восточные приоритеты» партий и, напротив, серьезно повышает возможности право-правоцентристских формирований, прежде всего ЛДПМ.

В ходе трех последних парламентских избирательных кампаний тенденции к активному перетоку бывших сторонников коммунистов среди представителей титульного большинства в партии некоммунистической ориентации, прежде всего в ЛДПМ, выявились с предельной рельефностью (см. рис. 1). Как следствие, резкое сокращение на выборах в

ноябре 2010 г. электоральной поддержки ПКРМ и других левых («восточно-ориентированных») формирований.

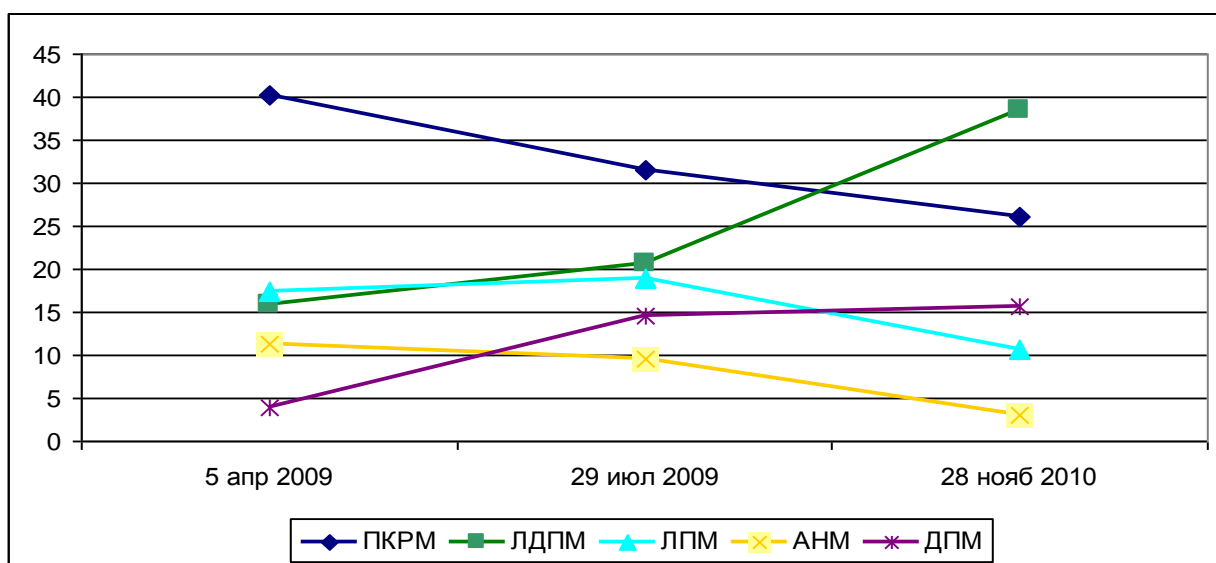


Рисунок 1 – Распределение голосующих по этническому признаку (молдаване), %

Не наблюдается серьезных структурных отклонений в распределении по возрасту и полу (таблица 2). Женщины на протяжении двух избирательных кампаний 2009 г. были чуть более активны, чем мужчины; при этом максимальный разрыв уровней их участия, согласно данным экзитполов, проводившихся 29.07.2009, отчасти может объясняться фактором трудовой миграции мужчин в летнее время. На выборах в ноябре 2010 г. эти показатели в определенной мере выровнялись, максимально приблизившись к среднестатистическим, при этом активность мужчин несколько превышала среднестатистические показатели, а женщин – немного отставала от таковых. В структуре партийно-политических предпочтений как мужского, так и женского электората Молдовы в ходе рассматриваемых трех избирательных кампаний четко обозначились две тенденции.

Таблица 2 Распределение принимающих участие в выборах по полу и возрасту, %

Показатель	Данные экзитпола, апрель 2009	Данные экзитпола, июль 2009	Данные экзитпола, ноябрь 2010	Данные Национального бюро статистики
<b>ПОЛ</b>				
Мужчины	45,7	45,3	47,3	47,2
Женщины	54,3	54,7	52,7	52,8
<b>ВОЗРАСТ</b>				
18–29	25,7	24,9	25,1	28,6
30–44	23,6	24,1	24,6	26,3
45–59	30,5	30,8	30,4	27,2
60+	20,1	20,2	19,9	17,9

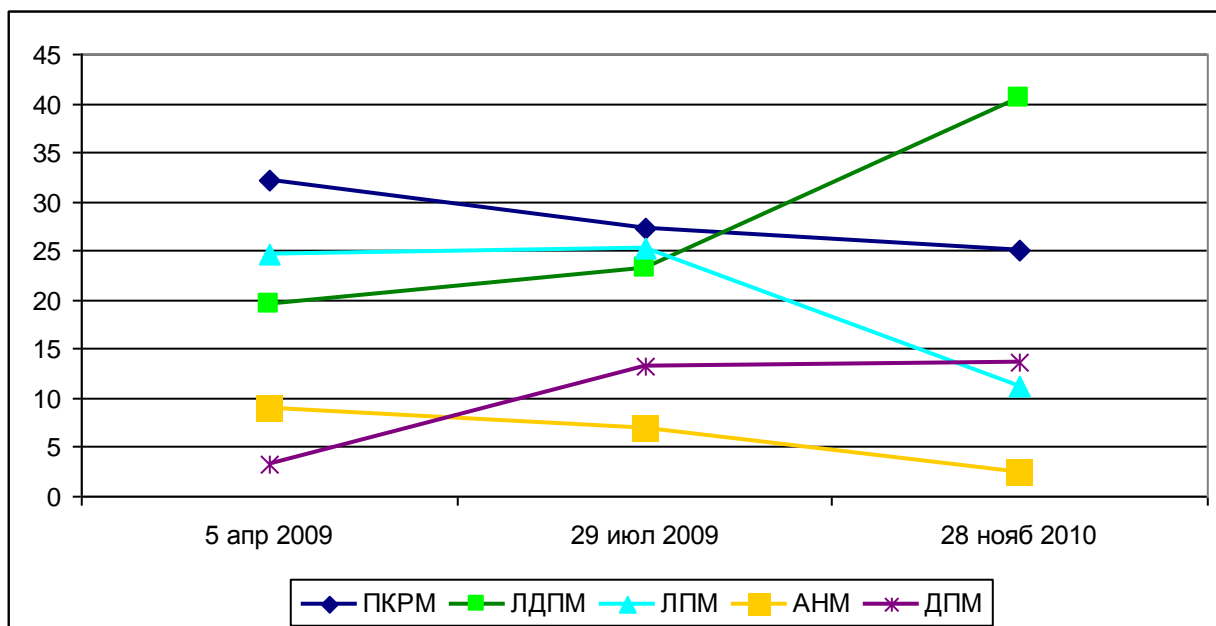
С одной стороны, как в мужской, так и в женской части избирателей устойчиво снижался уровень симпатий к ПКРМ и обратно пропорционально этому росла электоральная поддержка партии В. Филата. На ноябрьских выборах 2010 г. показатели двух названных партий практически сравнялись и среди мужчин, и среди женщин.

Вторая тенденция обозначилась в промежутке между выборами 29.07.2009 и 28.11.2010; она затрагивает вопрос перераспределения электоральных симпатий между двумя малыми парламентскими партиями — ДПМ и ЛПМ. Как среди мужчин, так и среди женщин наблюдались заметное снижение симпатий к либералам и рост поддержки партии М. Лупу. При этом динамика подобного перераспределения электоральных предпочтений в женской части электората получила большее ускорение, нежели в мужской. Соответственно возникают предпосылки к тому, что повышение электоральной активности женщин может устойчиво снижать результаты ЛПМ на выборах при усилении возможностей демпартии, и напротив — смещение такой активности в пользу мужчин может в определенной степени выравнять шансы этих двух формирований.

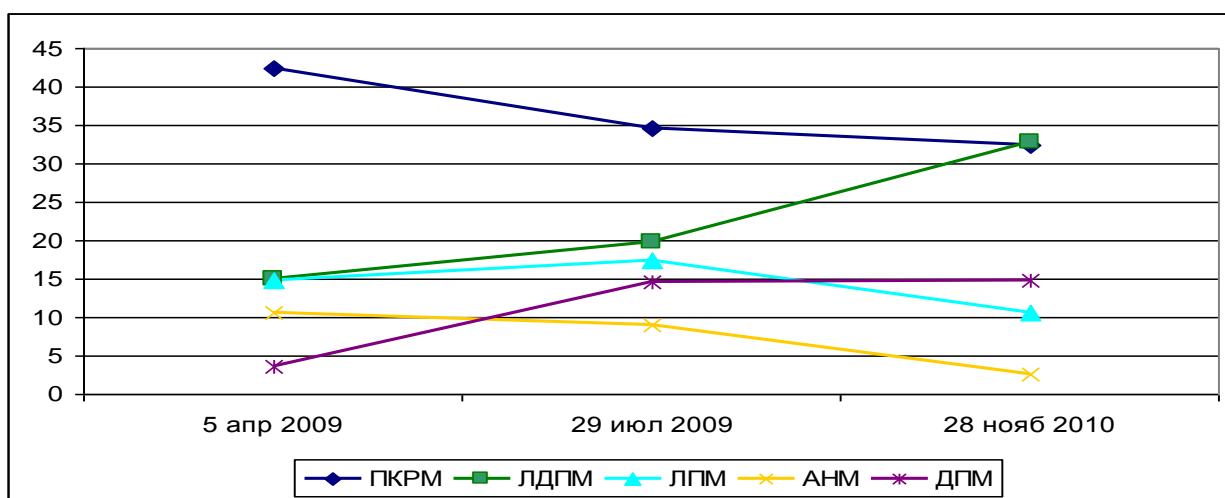
Несколько сниженная электоральная активность в сравнении со среднестатистическими показателями в общем составе населения страны наблюдается в группах избирателей в возрасте до 45 лет. Уровень участия представителей этих категорий был ниже среднестатистического показателей на 3%, причиной чему также могла быть сезонная трудовая миграция за рубеж, которая в большей степени охватывает названные возрастные группы. На выборах 28 ноября 2010 г. ситуация несколько выровнялась, особенно в возрастной категории от 30 до 44 лет, не только за счет возвращения определенной доли гастарбайтеров в страну, но и вследствие беспрецедентно высокого числа проголосовавших за рубежом мигрантов — граждан Молдовы. В то же время сохраняется повышенная в сравнении со среднестатистическими показателями активность избирателей старших возрастов — также в пределах 2–3%. Они являются по преимуществу электоральной базой ПКРМ. За коммунистов проголосовали на выборах в ноябре 2010 г. 46,8% граждан от 60 лет и старше, тогда как в возрасте до 30 лет — лишь 25,0%.

Фактор ощутимой разницы в электоральной активности молдавских избирателей различных возрастных групп оказался в ходе нескольких последних выборов (особенно проводившихся в условиях административного и медиадоминирования ПКРМ) предметом грубого политического манипулирования. Так, коммунисты назначили выборы 29 июля 2009 г. специально на рабочий день, рассчитывая на резкое преобладание на избирательных участках старшевозрастного, свободного от трудовой активности электората. Подобный расчет не оправдался — политическая интрига выборов оказалась сильнее, с закономерными катастрофическими последствиями для партии В. Воронина (48 мандатов по итогам выборов 29.07.09 против 60 на выборах 5.04.09). Если в обозримый период эффект «разрыва» между показателями электоральной активности групп избирателей до 45 лет и представителей старших возрастов будет постепенно нивелироваться, в частности за счет создания оптимальных условий для голосования находящихся за рубежом мигрантов, в полную меру может проявиться фактор, оказывающий существенное воздействие на снижение шансов ПКРМ и, напротив, повышающий ожидаемые результаты правоцентристских партий. При этом в группе некоммунистических партий последние выборы выявили заметное перераспределение электоральных симпатий по всем четырем возрастным категориям в пользу ЛДПМ при резком снижении показателей ЛПМ и стабильных результатах ДПМ. Судя по рисункам 2–5, на последних выборах расширение базы поддержки ЛДПМ шло в возрастной группе 18–29 лет в основном за счет бывших

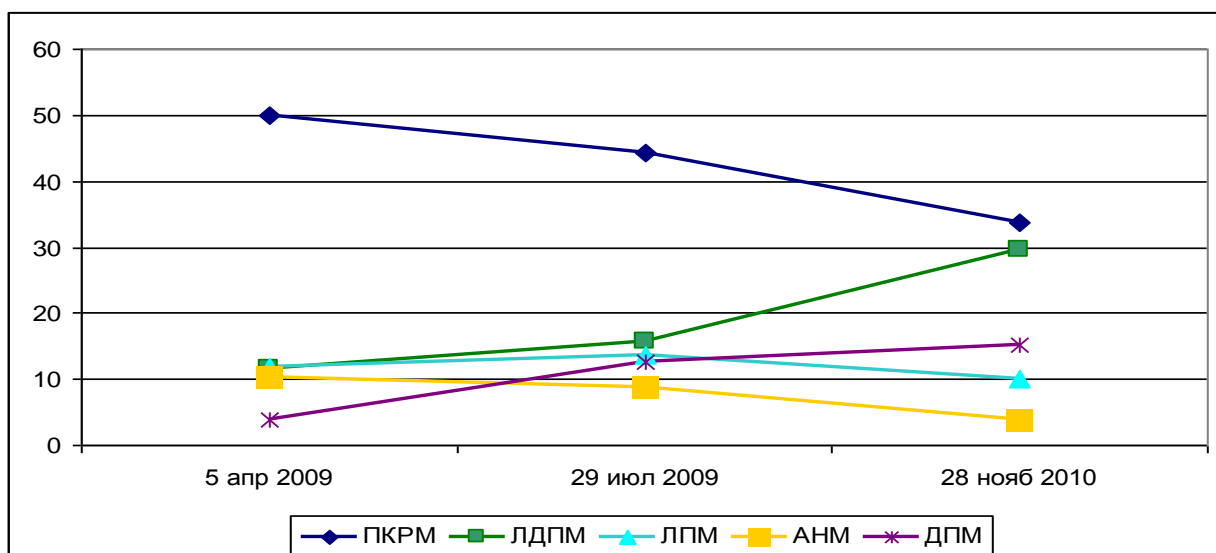
избирателей ЛПМ, в группе 30–44 года — за счет электората как ЛПМ, так и ПКРМ и в старших возрастных категориях — практически полностью за счет избирателей, ранее симпатизировавших коммунистам.



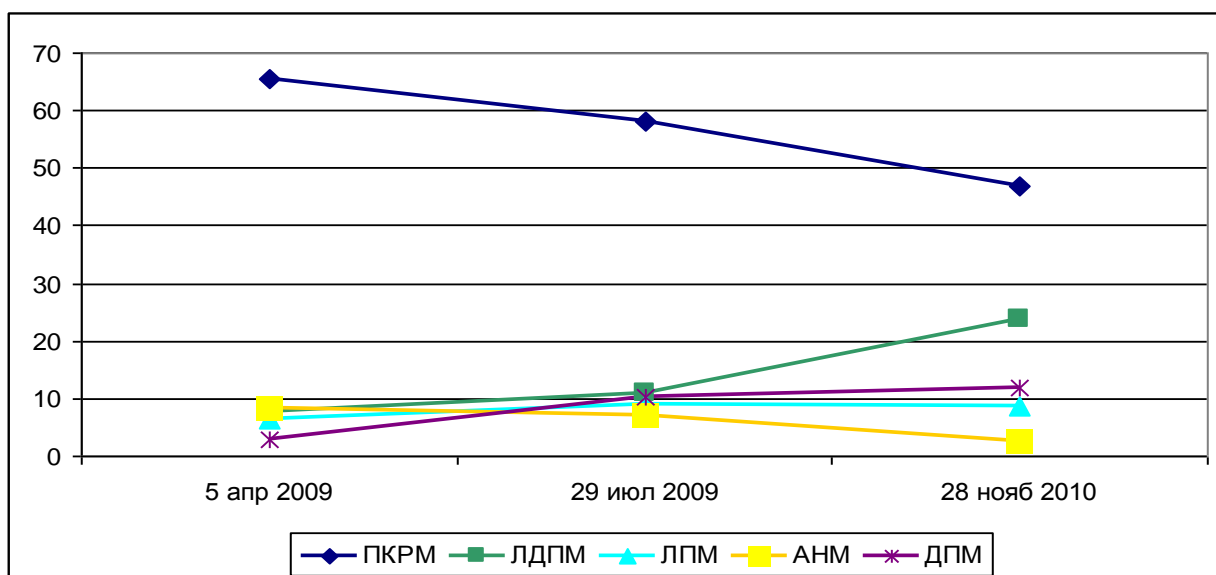
**Рисунок 2** – Распределение голосующих по возрасту (группа голосующих в возрасте 18–29 лет), %



**Рисунок 3** – Распределение голосующих по возрасту (группа голосующих в возрасте 30–44 года), %



**Рисунок 4** – Распределение голосующих по возрасту (группа голосующих в возрасте 45–59 лет), %



**Рисунок 5** – Распределение голосующих по возрасту (группа голосующих в возрасте 60 и более лет), %

Самые большие отличия в структуре участия во всех рассматриваемых трех последних выборах наблюдались по образовательному признаку и месту проживания.

Фиксируются резко сниженный интерес к выборам и участию в них и крайне низкая электоральная активность среди лиц с неполным средним образованием: процент принимающих участие в голосовании представителей данной группы почти в 2 раза меньше ее доли в общем составе населения Молдовы (таблица 3). При этом в двух последних избирательных кампаниях электоральная активность этой категории избирателей уменьшилась. Активность лиц с полным средним и средним профессиональным образованием заметно выше, но и в данном случае отмечается как ощутимый минусовой показатель в сравнении с долей этой группы в общем составе населения (6–7%), так и тенденция к постепенному снижению уровня избирательной дисциплины в ходе последних трех избирательных кампаний. Напротив, уровень активности избирателей с высшим

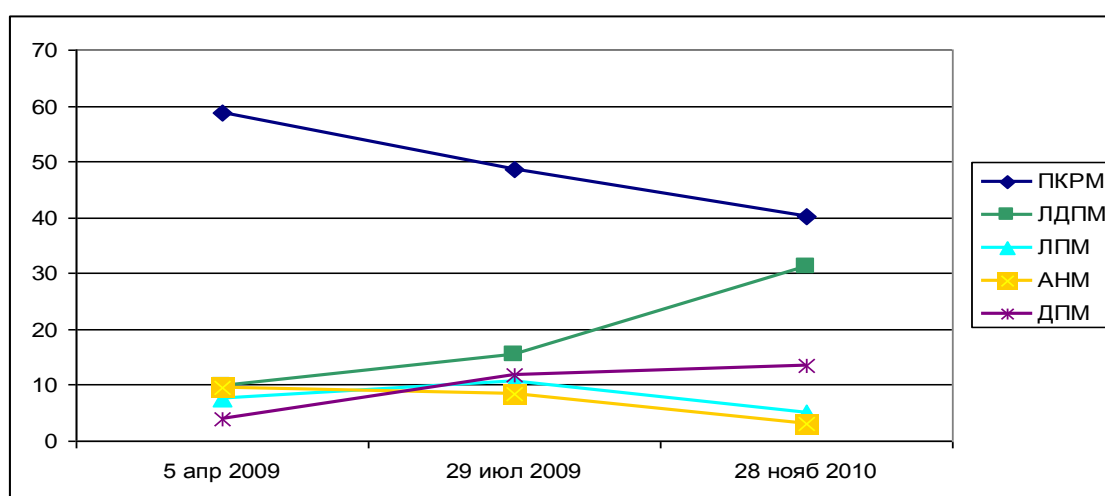


образованием в 3,5 раза превышает демографический удельный вес данной группы, при этом отслеживается определенный рост показателя электоральной активности.

**Таблица 3** Распределение принимающих участие в выборах по образованию и месту проживания, %

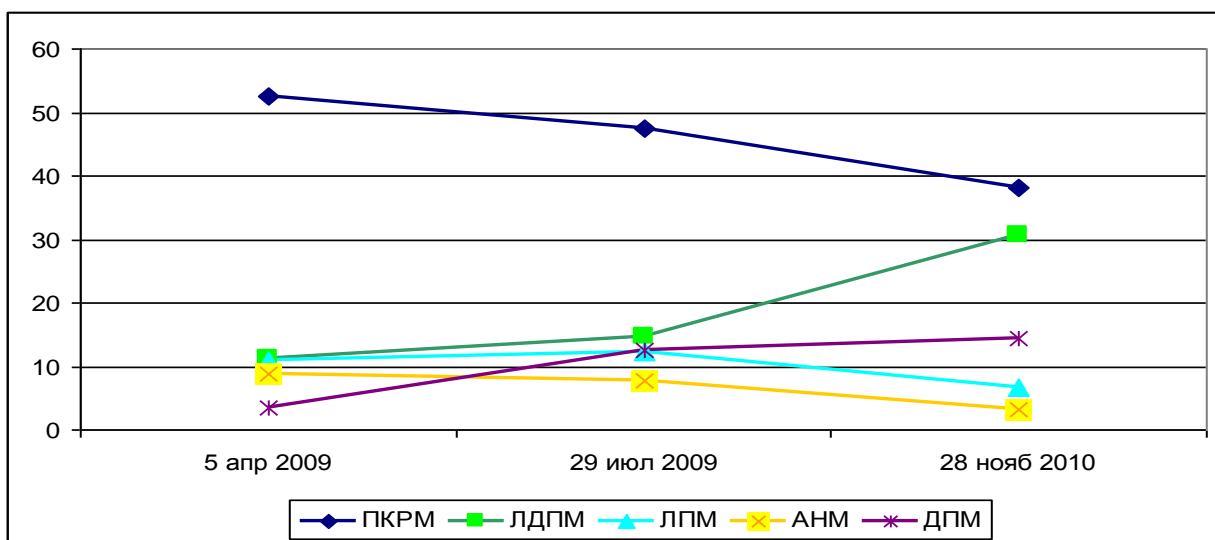
Показатель	Данные экзитпола, апрель 2009	Данные экзитпола, июль 2009	Данные экзитпола, ноябрь 2010	Данные Национального бюро статистики
<b>ОБРАЗОВАНИЕ</b>				
Неполное среднее	25,6	24,9	24,9	43,7
Среднее и профессиональное	38,9	37,2	37,2	44,5
Высшее	35,5	37,9	37,9	11,7
<b>МЕСТО ПРОЖИВАНИЯ</b>				
Малые города	18,5	19,5	15,1	17,6
Села	55,2	54,7	56,2	56,8
Муниципии	26,3	25,8	28,7	25,5

Именно представители двух первых названных групп составляют – даже при резком снижении уровня симпатий к коммунистам на последних выборах – основу электората ПКРМ при достаточно невысокой поддержке партии В. Воронина со стороны лиц с высшим образованием. Приведенные на рисунках 6–8 показатели свидетельствуют о наложении двух факторов, предопределивших неудачу коммунистов на выборах в ноябре 2010 г., они позволяют прогнозировать усиление действия обоих факторов в дальнейшем. С одной стороны, усиление разрыва между уровнями электоральной активности более ориентированных на ПКРМ лиц со средним, средним профессиональным и неполным средним образованием и поддерживающей по преимуществу партии АЕИ группы лиц с высшим образованием. С другой стороны – серьезное снижение поддержки ПКРМ в группе, в которой коммунисты всегда имели наивысшую популярность – лиц с неполным средним образованием, где падение составило практически одну треть на выборах в ноябре 2010 г. по сравнению с выборами в апреле 2009 г. (40,1% против 58,7%). Сохранение этих тенденций может привести к мощной динамике ослабления электоральных позиций коммунистов.

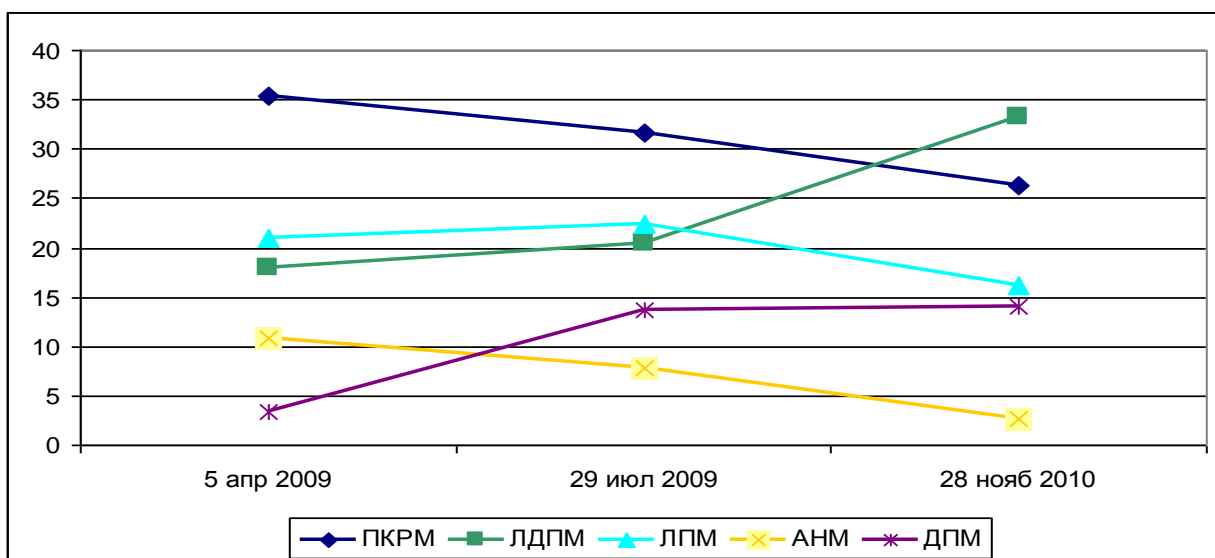


**Рисунок 6** – Распределение голосующих по образовательному уровню (группа голосующих с неполным средним образованием),%





**Рисунок 7** – Распределение голосующих по образовательному уровню (группа голосующих со средним и профессиональным образованием), %



**Рисунок 8** – Распределение голосующих по образовательному уровню (группа голосующих с высшим образованием), %

На фоне быстрого роста поддержки ЛДПМ по всем образовательным категориям и стабильности показателей ДПМ на двух последних выборах наблюдается резкая – позитивная для либералов в данном контексте – диспропорция симпатий к ЛПМ в различных образовательных категориях. Если среди лиц с неполным средним образованием партию М. Гимпу 28.11.2010 поддержали лишь 5,2%, то среди лиц с высшим образованием – 16,2%. Подобное распределение при высокой электоральной активности представителей дает последней категории более высокие шансы на политическую выживаемость для ЛПМ.

В современных условиях правомерно, на наш взгляд, рассматривать распределение данных не по двум привычным группам «город–село», а по трехчленной структуре «муниципий (крупное городское образование с населением более 100 тыс. человек, каковых в РМ два – Кишинэу и Бельцы) – малый город районного уровня (обычно в пределах 15–35 тыс. человек) – село».

Последние выборы продемонстрировали осязаемое снижение электоральной активности в звене «малый город» (показатель участия впервые оказался ниже среднестатистической доли данного звена в общем составе населения страны). Сельская местность дает стабильные показатели несколько сниженной в сравнении со среднестатистическим уровнем активности на выборах с определенной тенденцией повышения на выборах 28.11.10 в сравнении с выборами 29.07.09 (что может объясняться вышеупомянутым фактором сезонного пика трудовой миграции за рубеж — молдавское село является основным поставщиком гастарбайтеров). В муниципиях стабильно более высокий в сравнении со среднестатистическим уровень электоральной активности.

Рост активности сельчан на фоне снижения активности жителей малых городов может выступать фактором, ослабляющим позиции ПКРМ в среде сельского электората при относительной сохранности позиций коммунистов в малых городах. Тот же фактор с обратной пропорциональной зависимостью действует в пользу ЛДПМ: именно сельские избиратели показали на последних выборах наиболее высокий уровень симпатий к партии В. Филата. Что касается стабильно высокой активности жителей муниципиев, то она выступает в качестве фактора двойного порядка: с одной стороны повышает устойчивость электоральных позиций ПКРМ, а с другой — повышает шансы на выживаемость ЛПМ.

### 3 Основные линии раскола молдавского общества

Высокая поляризованность электорально-политических предпочтений граждан Молдовы является наглядным выражением глубокой дезинтегрированности молдавского общества, представляющей наиболее болезненную проблему, с которой сталкивается страна в процессе своего национально-государственного строительства и социального развития. Острота подобной дезинтеграции по признаку партийно-политических предпочтений усиливается в связи с тем, что радикально правые (ЛПМ) и радикально левые (ПКРМ) парламентские формирования не воспринимают друг друга в качестве системных политических сил, стремясь исключить оппонента из политической жизни страны (попытки взаимного запрета, обвинения в совершении тяжких государственных преступлений, в службе интересам иностранных государств и т.д.). Соответственно в Молдове размежевание электоральных групп на коммунистов и либералов лишь в очень малой степени носит характер цивилизованного противостояния доктринальных убеждений. Рассмотрим наиболее серьезные «разломы» в молдавском гражданском сообществе.

1. «Конфликт поколений». Хотя на последних выборах впервые за длительное время поддержка коммунистов в возрастной группе старше 60 лет была менее 50%, правая ЛПМ в данной группе никогда не набирала даже 10%.
2. Напротив, при 25%-ном результате ПКРМ в возрастной категории до 30 лет правоцентристские партии (ЛДПМ и ЛПМ) опираются на поддержку до 50% и более представителей молодежи, причем в 2009 г. процент ее голосов за праворадикальную партию М. Гимпу был почти в 2 раза выше общего.
3. Размежевание по этническому признаку. По всем группам этнических меньшинств на последних выборах ПКРМ набрала свыше 60% (меньше всего среди гагаузов — 60,4%). На выборах 2009 г. этот показатель составлял от 73% и выше, среди русских и украинцев — более 80%. Если учитывать, что ДПМ также продвигает идеи «левизны» и активной защиты прав этнических меньшинств, то голосование за партии левого крыла (ПКРМ + ДПМ) на последних выборах дало результаты от 72,0% (гагаузы) до 83,4% (украинцы).

Наивысший успех право-праворадикальных партий (ЛДПМ + ЛПМ) на выборах 28.11.10 наблюдался среди русских — 10,1%. Среди гагаузов партию М. Гимпу поддержали 0,7% избирателей, среди болгар — практически никто.

Титульное население, и ранее оказывавшее более слабую поддержку коммунистам (в апреле 2009 г. за ПКРМ проголосовали 40,3% молдаван и 6,8% румын при общей поддержке почти 50%), на последних выборах в своей основной массе перешло на позиции право-правоцентристских партий (среди молдаван ЛДПМ и ЛПМ набрали совместно 49,0% против 26,0% у коммунистов, среди румын соотношение составило 80,1% против 4,3% соответственно). Среди молдаван, составляющих основу электората РМ, коммунисты полностью проиграли даже индивидуальное соперничество со своим ближайшим конкурентом — ЛДПМ (38,4% голосов).

4. Разделение по образовательному уровню. Лица с низким образовательным уровнем преимущественно тяготеют к коммунистическим либо вообще к левым политическим ориентирам. Даже на последних выборах 53,7% избирателей с неполным средним образованием проголосовали за ПКРМ и ДПМ, а праворадикальная ЛПМ набрала лишь 5,2%. Напротив, среди лиц с более высоким образовательным цензом концентрация симпатий наблюдается на «правом полюсе». За ПКРМ на последних выборах проголосовали 26,3% (суммирование результатов ПКРМ и ДПМ в данном случае некорректно, поскольку лица с высшим образованием голосуют, в основном опираясь на собственно политические, продуманные мотивации, а не на формальные штампы типа «левая партия», «защита интересов меньшинств» и др.) против 49,5% за правых и правоцентристов (ЛПМ + ЛДПМ). Особенно резкое противостояние фиксируется в группе лиц с лицейским образованием (в Молдове — высшая стадия полного среднего образования), 21,3% которых отдали в ноябре 2010 г. голоса коммунистам, 39,5% — за ЛДПМ и 16,3% — за ЛПМ. Усиление поляризации в этой группе определяется тем, что граждане с лицейским образованием относятся к более молодым группам электората, а лица с высшим образованием представляют собой значительное число русскоязычных граждан старших возрастов, ориентированных на ПКРМ.

5. Размежевание между различными группами занятости. Наиболее жесткое дистанцирование по признаку партийно-политических предпочтений наблюдается между учащимися и пенсионерами. На выборах в ноябре 2010 г., даже при ощутимом снижении этого показателя в сравнении с выборами 2009 г., относительное большинство пенсионеров (38,4%) проголосовали за ПКРМ. Партию М. Гимпу поддержали лишь 3,9% из них, а за получившую наибольшую поддержку пенсионеров среди некоммунистических партий ЛДПМ отдало голоса 16,5%. Учащиеся/студенты отдали коммунистам 11,5% голосов при 18,4% в пользу ЛПМ и 34,2% в пользу ЛДПМ. На последних парламентских выборах показатели партийно-политических предпочтений по другим группам занятости в основном выровнялись (с относительно равномерной поддержкой в отношении четырех прошедших в Парламент формирований, на июльских выборах 2009 г. диспропорции электоральных симпатий по другим группам были резче), однако налицо ощутимое преобладание поддержки в отношении ПКРМ в неработающих слоях населения (домохозяйки отдали коммунистам 28,6% голосов) в сравнении с право-правоцентристскими партиями. В среде экономически активного населения заведомо преобладают симпатии к партиям правящего альянса (в данном случае вполне допустимо суммировать результаты ЛДПМ, ДПМ и ЛПМ, поскольку в правительстве АЕИ-1 они проводили достаточно согласованную социальную политику). Так, за коммунистов проголосовали 25,4% частных предпринимателей и работающих по найму и

20,3% занятых в сельском хозяйстве (фермеров), а ЛДПМ + ДПМ + ЛПМ поддержали 49,5% и 41,0% соответственно.

В контексте рассматриваемой проблемы заслуживают внимания два момента.

Во-первых, группы, ориентированные на поддержку право-правоцентристских формирований, имеют тенденцию как к расширению своего удельного веса в населении РМ, так и к повышению электоральной активности. Речь идет о гражданах более молодых возрастов, лицах с более высоким уровнем образования, экономически активном населении и учащих, титульном населении. Последняя группа имеет перспективы чисто демографического расширения, прежде всего за счет того, что все большее количество граждан РМ, родившихся в этнически-смешанных семьях, начинают идентифицировать себя в качестве молдаван. Напротив, группы, являющиеся активом правых радикалов (ПКРМ), в перспективе могут играть все меньшую роль в избирательных процессах. Объективно — конечно, со значительной временной экспозицией — против ПКРМ, в пользу расширения электоральной базы правых и правоцентристов могут действовать такие факторы, как естественная смена поколений, увеличение доли представителей титульного населения, общее повышение образовательного уровня и экономической активности. Привходящим, но весьма значимым моментом в этом контексте может быть также то, что усиление электорально-политической роли ориентированных на право-правоцентристские партии более образованных и более экономически активных групп неизбежно приведет к усилению собственно политических мотиваций итогового выбора граждан РМ на выборах с резким снижением роли иррациональных мотивов голосования. Данное перераспределение будет устойчиво, по нарастающей, снижать электоральный потенциал ПКРМ и повышать возможности партии В. Филата.

Во-вторых, результаты последних выборов дают картину серьезного смещения электоральных предпочтений граждан РМ в сторону политического центра, в частности занимающей правоцентристский сегмент политического спектра Молдовы ЛДПМ. Практически по всем перечисленным высокополяризованным социальным группам на выборах в ноябре 2010 г. в сравнении с выборами 2009 г. наблюдается активный переток избирателей к либеральным демократам от обоих радикальных политических «полюсов», как от ПКРМ, так и от ЛПМ (естественно, собственно ориентированный на левые политические ценности ПКРМовский электорат никогда не перейдет на позиции ЛДПМ, переток от коммунистов к либеральным демократам осуществляется за счет значительной массы политически индифферентного населения, привыкшего голосовать за партию власти; ранее этот статус принадлежал ПКРМ, теперь перешел к партии В. Филата). При этом занимающая левоцентристскую нишу ДПМ на двух последних выборах и практически по всем группам избирателей показала либо почти одинаковые, либо вполне сопоставимые результаты. Так, в возрастной категории до 29–30 лет в июле 2009 г. результаты ЛДПМ были 23,2% против 25,2% проголосовавших за либералов, на последних выборах это соотношение составило уже 40,5% против 11,2%. В то же время 29.07.09 ПКРМ поддержали 58,2% граждан от 60 лет и старше против 11,0%, проголосовавших за ЛДПМ — в ноябре 2010 г. соответствующие показатели составили уже 46,8% против 23,8%. В июле 2009 г. титульное население, идентифицирующее себя как молдаване, во многом еще отдавало предпочтение радикальным партиям: за ПКРМ проголосовали 31,5%, за ЛПМ — 19,0% при 20,6% поддержавших партию В. Филата. На последних выборах ЛДПМ поддержали уже больше молдаван (38,4%), чем радикальные ПКРМ и ЛПМ вместе взятые (соответственно 26,0% и

10,6%). Одновременно имеет место заметное смещение электоральных настроений ряда миноритарных этнических групп от ПКРМ в пользу либеральных демократов. Так, 29.07.09 за ПКРМ проголосовали 73,0% гагаузов, за ЛДПМ — только 2,9%. В ноябре 2010 г. это соотношение составило уже 60,4% против 8,6%. Аналогично болгары, отдавшие коммунистам в июле 2009 г. 77,3% голосов и лишь 5,3% партии В. Филата, на последних выборах разделили свои симпатии в соотношении 62,6% против 9,4%. Подобная картина наблюдается в группе избирателей с неполным средним образованием: 29.07.09 их симпатии в основном были отданы радикальным партиям, 48,7% коммунистам и 10,6% либералам при поддержке ЛДПМ в 15,5%. Ситуация заметно меняется 28.11.10: 40,1% за ПКРМ, 5,2% за ЛПМ, при этом в данной группе либеральные демократы удвоили свой результат — 31,3% поддержки.

Вполне ожидаемо, что такая трансформация со смещением основного массива электоральных предпочтений граждан РМ в сторону центра (правого центра) не только будет способствовать повышению уровня политической стабильности в стране, она может создать определенные условия для консолидации общества, нахождения определенных точек соприкосновения между представителями противостоящих друг другу социальных групп. По крайней мере, прогнозируемо возрастание удельного веса, ориентированного на более умеренные и цивилизованные политические ценности электората (быстрое расширение электоральной базы ЛДПМовских правоцентристов с постепенным увеличением числа сторонников левоцентристской ДПМ), с последовательной маргинализацией «несговорчивых радикалов» (каковые могут сохраняться в значительном количестве в Молдове еще многие годы).

Несмотря на отмеченные трансформации и политические дрейфы определенной части представителей поляризованных социальных групп, сама по себе социальная профилированность постоянного электората основных политических формирований Молдовы вполне устойчива. Так, электоральная база партии В. Воронина достаточно постоянна (пенсионеры, лица с низким образовательным уровнем, этнические меньшинства, экономически неактивное население, в большей степени жители муниципиев — особенно Бэлц — и малых городов). Электорат ЛП и ЛДПМ в основном представлен студенчеством и, в целом, молодежью, специалистами с высшим образованием, молдаванами и представителями титульного населения, идентифицирующими себя как румыны, населением, занятым вне сельского хозяйства, городскими жителями. Электорат ДПМ — лица средних возрастов, чаще молдаване при более равномерном распределении среди этнических меньшинств, экономически активное население, сельские жители. Подобная структура электоральной базы ведущих молдавских партий позволяет обозначить вероятную динамику изменения их политического веса: постепенное социально-демографически обусловленное ослабление позиций ПКРМ при усилении вследствие тех же факторов правых партий (с уже фиксируемыми тенденциями перетока от либералов к либеральным демократам) и сохранении стабильных позиций ДПМ.