

ЛИТЕРАТУРА

1. Цапенко И.П. Как влияет иммиграция на общество // Вестник РАН. 2005. №1.
2. Миграционная политика западных стран. Альтернативы для России. М., 2003.
3. Попов А.Д. Иностранная рабочая сила в экономике России // Международная научно-практическая конференция "Миграция населения и перспективы демографического развития России. 22 ноября 2002 г. М., 2002. С.146.
4. Бердыклычева Н.М. Чужие в городе: трудовая миграция // Мониторинг общественного мнения. 2006. № 2.
5. Капустин Н. Гастарбайтеров из Таджикистана убивают скинхеды и обворовывают работодатели // Родная газета Nelegalov-Net. 2003. 17.10.
6. Вечерний Душанбе. 2003. 29.07.
7. Заработки таджикских мигрантов // Центральная Азия — информация, анализ, комментарии. Eurasia-internet 2003.
8. Тишков В.А. Выступление на парламентских слушаниях "О проекте концепции регулирования миграционных процессов в Российской Федерации". 2003. 10.12.
9. Россия и Таджикистан: разногласия по вопросу о нелегальных мигрантах. Centralasiya.ru. 2003. 10.01.

The article describes the results of sociological study in five Russian towns of problems of adaptation of tajik migrant workers/

И. В. Мерсиянова

Большинство социологических концепций объясняет распространение форм девиантного поведения недостаточной интегрированностью общества, что выражается прежде всего в общественной аномии. Дюркгейм характеризовал последнюю как состояние отсутствия ценностей на стыке между изжитой старой и несформировавшейся новой структурой норм и ценностей, в рамках которой индивиды буквально не знают, что хорошо и что плохо, что допускается и что нет. Мертон описывает эту общественную ситуацию как расхождение общественных требований, культурно принятых жизненных целей с имеющимися в распоряжении средствами, Дарендорф связывает ее с ослаблением общественных привязанностей, Макайвер — с ослабленными социальными и эмоциональными контактами, Хабермас — с противоречием между интеграцией режима и культурной интеграцией (идентификация с общественным устройством, его легитимация). В каждой из этих версий встают проблемы интегрированности, дееспособности, организованности и предсказуемости общества. Аномия, как известно, усиливается в период реорганизации социума, причем в связи как с общественным регрессом, так и с прогрессивными процессами. Развитие российского общества в

МЕРСИЯНОВА Ирина Владимировна — кандидат социологических наук, старший научный сотрудник Института проблем государственного и муниципального управления Государственного университета — Высшей школы экономики.

Репрезентативный опрос населения 10 российских городов проводился весной 2006 г. Институтом проблем государственного и муниципального управления ГУ-ВШЭ. Общий объем выборки составил 4116 человек (в каждом городе опрошено не менее 400 человек). Формирование выборочной совокупности осуществлялось по схеме многоступенчатой многомерной стратифицированной выборки с организацией ступеней по территориальному принципу. На последней ступени отбора применялась квотная выборка (квотирование осуществлялось по половозрастной структуре взрослого населения). Метод сбора информации — полужформализованное личное интервью по месту жительства.

обозримом прошлом было историей аномийных состояний. Общественная дезинтеграция носила почти постоянный характер, что проявлялось, с одной стороны, в макрообщественных процессах (затрагивающих структуру, мобильность, систему ценностей, культуру и т.д.), а с другой — в микросоциальной сфере (образование, семья, вера, занятость и т.д.).

В течение последних двух десятков лет ситуацию в России принято характеризовать в терминах транзита, экономических, политических, социальных и культурных трансформаций. На этом фоне максимальное развитие получили аномические процессы, когда прежние социальные нормы утратили свое значение, а новые еще не установились. В условиях безнормности предпочтительным нередко становится выбор девиантных форм поведения. Именно с развитием аномических процессов связан рост преступности в стране, причем городская среда с ее деперсонализацией, заведомо более слабыми механизмами социального контроля создает для этого благоприятную почву.

В современной урбанистической среде возможности у большинства горожан для того, чтобы чувствовать себя в безопасности, ограничены (рис. 1). Большинство жителей пяти из десяти обследованных городов ощущают опасность в своем городе, и лишь 2% опрошенных признают, что в их городах жить совершенно безопасно. Доля придерживающихся этого мнения колеблется от 0,7% (в Иркутске) до 3,7% (в Хабаровске).

В целом немногим более 40% респондентов считают, что жить в их городе в основном безопасно. Эта точка зрения доминирует среди жителей Белгорода, Казани, Ростова-на-Дону и Чебоксар. Противоположной точки зрения — в городе жить в основном опасно — придерживаются жители Иркутска и Новосибирска, а среди всех опрошенных такое мнение высказывает каждый третий респондент.

В безопасности на улице днем ощущают себя 70%, а вечером — 25% опрошенных. При этом доля тех, кто ощущает себя в опасности на улице вечером, меньше всего (53%) в Казани и больше всего в Хабаровске (74%).

Среди многочисленных антиобщественных явлений респонденты чаще всего отмечают агрессивное поведение подростков (рис. 2). Об этом говорят почти две трети опрошенных. Чаще всего это жители Ярославля, Хабаровска, Новосибирска и Белгорода, реже всего — Казани и Ростова-на-Дону.

Рисунок 1.
Насколько безопасно жить в вашем городе, %

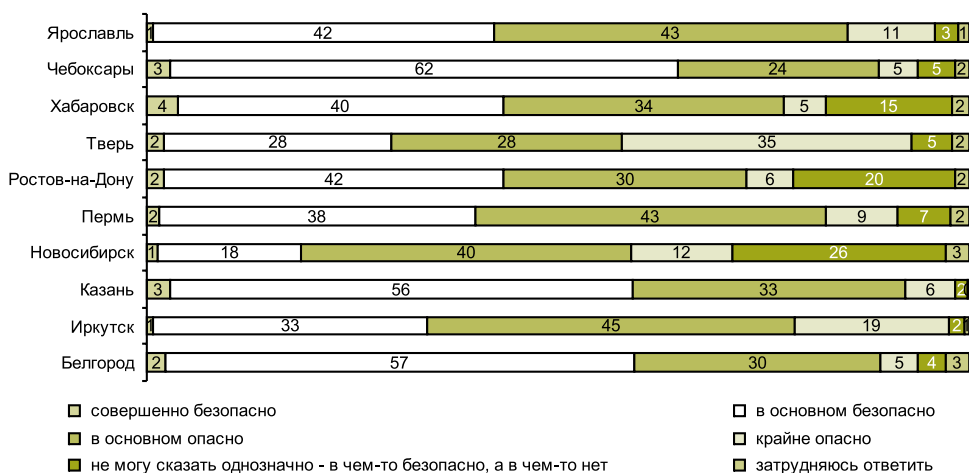
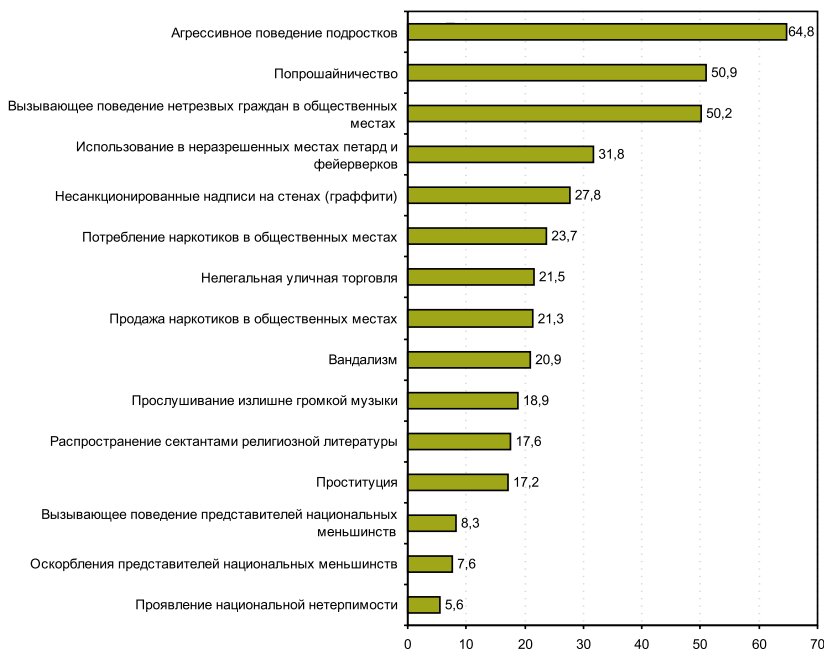


Рисунок 2.

Свидетелем каких антиобщественных явлений и поступков можно стать в городе чаще всего, %



Девиантное поведение подростков объясняется обычно социальной незрелостью и физиологическими особенностями формирующегося организма. Социализация сегодняшних российских подростков происходит в период, для которого характерны отсутствие устоявшейся системы ценностей, экономическая нестабильность, поляризация социальных групп, агрессивное воздействие средств массовой информации. Неопределенность жизненной стратегии молодых людей вызывает страх перед будущим, связанный с экзистенциальной потребностью в безопасности. Самоопределение в подростковом возрасте предполагает переход на иной уровень в иерархии потребностей. Возникает потребность в любви, дружбе, принадлежности к группе. Однако увеличение количества потребностей личности, не сопровождаемое ростом возможностей их удовлетворения, ведет к фрустрации, провоцирующей агрессивное поведение. Респонденты оценивают вероятность того, что горожанин может стать жертвой насилия со стороны агрессивно настроенных групп молодежи, в интервале от 0,54 (в Чебоксарах) до 0,74 (в Иркутске) по шкале от 0 (самая низкая вероятность) до 1 (наибольшая вероятность, табл. 1).

Среди антиобщественных явлений и поступков каждый второй респондент отмечает попрошайничество и вызывающее поведение нетрезвых граждан в общественных местах. Тревожно на общем фоне воспринимаются данные о частоте потребления наркотиков в общественных местах: об этом говорят так же часто, как о нелегальной уличной торговле, продаже наркотиков, вандализме и прослушивании излишне громкой музыки. Чаще других на это указывают жители Иркутска и Новосибирска, реже всего — в Чебоксарах, Белгороде, Ростове-на-Дону и Твери.

Доля респондентов, оценивающих вероятность того, что горожанин может стать жертвой насилия со стороны лиц в наркотическом или алкогольном опьянении, колеблется от 0,57 (в Чебоксарах) до 0,80 (в Иркутске и Твери) по шкале от 0 до 1 (табл. 2).

Таблица 1.
Оценка вероятности стать жертвой насилия (от 0 до1)

Города	Оценка вероятности стать жертвой насилия со стороны:	
	агрессивно настроенных групп молодежи	лиц в наркотическом или алкогольном опьянении
Белгород	0,61	0,58
Иркутск	0,74	0,80
Новосибирск	0,56	0,68
Пермь	0,63	0,72
Ростов-на-Дону	0,57	0,59
Казань	0,57	0,64
Тверь	0,67	0,80
Хабаровск	0,55	0,60
Чебоксары	0,54	0,57
Ярославль	0,70	0,68
Все респонденты	0,61	0,67

Таблица 2.
Свидетелем каких антиобщественных явлений и поступков можно стать в городе чаще всего, %

Антиобщественные явления и поступки	Белгород	Иркутск	Казань	Новосибирск	Пермь	Ростов-на-Дону	Тверь	Хабаровск	Чебоксары	Ярославль
	Агрессивное поведение подростков	70	67	55	71	64	55	59	71	63
Попрошайничество	52	53	47	56	48	57	33	71	47	46
Вызывающее поведение нетрезвых граждан в общественных местах	57	41	39	52	55	42	54	57	59	50
Использование в неразрешенных местах петард и фейерверков	47	22	29	36	29	44	16	26	34	35
Несанкционированные надписи на стенах (граффити)	24	23	34	18	28	22	41	18	36	35
Потребление наркотиков в общественных местах	15	46	26	38	25	15	17	21	12	22
Нелегальная уличная торговля	15	18	24	33	18	28	15	22	22	20
Продажа наркотиков в общественных местах	15	32	22	42	22	13	18	18	12	20
Вандализм	15	16	22	22	24	16	17	25	23	30
Прослушивание излишне громкой музыки	22	15	17	28	20	19	18	19	16	15
Распространение сектантами религиозной литературы	16	15	8	21	14	14	9	32	28	20
Проституция	17	30	31	17	11	12	7	21	11	15
Вызывающее поведение представителей национальных меньшинств	4	5	4	14	5	14	22	4	3	9
Оскорбления представителей национальных меньшинств	5	7	9	8	12	10	10	5	7	5
Проявление национальной нетерпимости	3	6	7	4	3	6	10	3	4	8

Общая картина имеет определенные, чаще всего незначительные, отличия по городам. В то же время косвенные показатели прироста городского социального дна (попрошайки, проститутки, нетрезвые граждане и потребление наркотиков в общественных местах) свидетельствуют о более высоких темпах этого процесса в Хабаровске, Иркутске, Новосибирске.

Самая большая предрасположенность к ксенофобии и экстремизму фиксируется в Твери (путем анализа частоты упоминания их проявлений — оскорбление представителей национальных меньшинств, национальная нетерпимость и вызывающее поведение представителей национальных меньшинств).

Связанная с аномическими процессами преступность — это сложное социально-правовое явление. Оно включает в себя всю совокупность преступлений, совершаемых в данном обществе и в данный период времени, имеет свои причины, количественные и качественные характеристики и обладает относительной

самостоятельностью. Можно сказать, что это социальное явление, выраженное в несоответствии поступков социальным ожиданиям. В современной городской среде оно представляет собой реальную социальную проблему. Почти каждый второй опрошенный считает, что проблема преступности в его городе очень остра. Среди этих респондентов большинство составляют женщины (63%); люди разных возрастных групп представлены равномерно; в основном это лица с высшим (незаконченным высшим) образованием (41%) и средним специальным образованием (34%); 24% — неработающие пенсионеры.

Судя по оценкам опрошенных, проблема преступности наиболее остро ощущается в Иркутске, Твери, Новосибирске, Перми и Ярославле.

В целом, по мнению респондентов, наиболее высокая вероятность в их городах стать жертвой карманных воров, подвергнуться нападению на улице в темное время суток, а также быть обворованным, когда в квартире никого нет (табл. 3). Каждый четвертый опрошенный в прошлом году стал очевидцем преступлений.

Наиболее высокая вероятность подвергнуться нападению хулиганов, в том числе в светлое время суток, в Твери; быть обманутым мошенниками (лохотронщиками, гадалками, цыганами) — в Ростове-на-Дону; стать жертвой афер со стороны коммерческих структур — в Казани; того, что преступники ограбят квартиру, когда хозяева находятся дома, — в Перми. Наиболее высокая вероятность попасть в специально спланированное дорожно-транспортное происшествие — в Перми, Новосибирске и Хабаровске; столкнуться с тем, что преступники разукomплектуют автомобиль, — в Перми, Хабаровске и Ярославле.

Заслуживает внимания вопрос о взаимосвязи преступности и виктимизации населения, т.е. причинения гражданам физического или морального вреда преступлениями. Так, каждому четвертому респонденту приходилось быть пострадавшим от правонарушений различного рода (рис. 4 иллюстрирует информацию о характере преступлений и доле респондентов, пострадавших от них). Результаты аналогичных исследований убедительно показывают, что уровень виктимизации граждан в 2, 2,5 раза выше количества регистрируемых в отношении них преступлений. Разрыв тем больше, чем более активно население в борьбе с преступностью и чем менее развито ощущение личной безопасности в обществе.

В целом в милицию обращались 36% пострадавших, причем эта статистика имеет определенные отличия по городам. Чаще всего в милицию обращались пострада-

Рисунок 3.

Насколько остра проблема преступности в городе, %



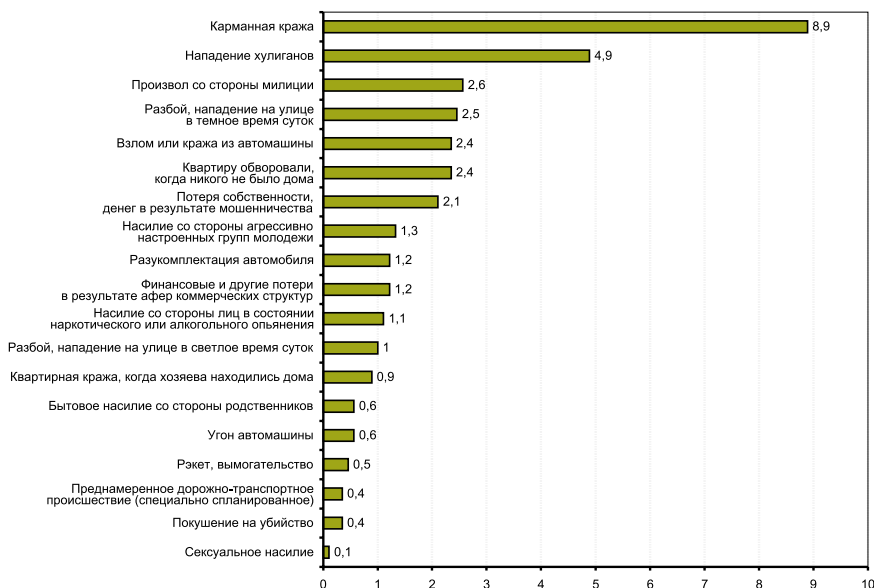
Таблица 3.

Оценка вероятности попасть в криминальные ситуации

(от 0 — самая низкая вероятность и до 1 — вероятность самая высокая)

Ситуации	Вероятность
Станет жертвой карманных воров	0,80
Подвергнется нападению на улице в темное время суток	0,78
Его квартиру обворуют, когда никого нет дома	0,77
Преступники совершат взлом или кражу из его автомашины	0,68
Станет жертвой насилия со стороны лиц в наркотическом или алкогольном опьянении	0,67
Подвергнется нападению хулиганов	0,67
Преступники совершат угон автомашины	0,66
Преступники разукomплектуют его автомобиль ("разденут машину")	0,65
Станет жертвой насилия со стороны агрессивно настроенных групп молодежи	0,61
Его обманут мошенники (лохотронщики, гадалки, цыгане)	0,53
Подвергнется произволу со стороны милиции	0,50
Станет жертвой афер со стороны коммерческих структур	0,48
Подвергнется рэкету, вымогательству	0,43
Подвергнется сексуальному насилию	0,41
Станет жертвой убийства	0,39
Подвергнется нападению на улице в светлое время суток	0,34
Попадет в специально спланированное дорожно-транспортное происшествие	0,34
Преступники ограбят квартиру, когда хозяева находятся дома	0,31
Подвергнется бытовому насилию со стороны родственников	0,23

Рисунок 4.

Виктимизация городского населения (доля респондентов, пострадавших от преступлений в обследованных городах), %

давшие из Иркутска, Новосибирска и Перми (каждый второй). Полностью довольны принятыми мерами были 9% обратившихся, 15% — частично удовлетворены, не удовлетворены принятыми мерами 69%. В табл. 4 отражены данные по удовлетворенности мерами, принятыми в милиции по поводу обращений (по городам).

Низкая удовлетворенность мерами, принятыми по поводу обращения, на фоне ощущения опасности усиливает фрустрацию, что способствует повышению социальной напряженности в городской среде.

Таблица 4.

Удовлетворенность мерами, принятыми в милиции в связи с обращениями граждан, %

	Белгород	Иркутск	Казань	Новосибирск	Пермь	Ростов-на-Дону	Тверь	Хабаровск	Чебоксары	Ярославль
Полностью удовлетворен	10	5	19	3	8	17	31	5	19	9
Частично удовлетворен	3	8	16	16	18	17	0	23	17	19
Неудовлетворен	87	81	65	70	69	63	69	59	59	66
Трудно сказать однозначно — в каких-то случаях удовлетворен, а в каких-то нет	0	6	0	8	2	4	0	4	5	6
Затрудняюсь ответить	0	0	0	4	2	0	0	9	0	0

Кто лучше всего может помочь в обеспечении личной безопасности по месту жительства? Опрошенные горожане считают, что это члены семьи, родственники (63,3%) и бдительные соседи (46,5%). На патрульно-постовую службу и участковых милиционеров склонны полагаться 23,4% и 18,4% опрошенных во всех городах. Далее назывались незнакомые люди и прохожие (12,6%), частные охранные структуры (12,1%). На местные власти возлагает надежды лишь один из двадцати пяти респондентов, а ведь именно органы местного самоуправления обязаны обеспечивать надлежащее качество общественной услуге по безопасности населения.

Отдельная тема — роль самоорганизации населения в обеспечении личной безопасности. В целом немногие граждане полагают, что им реально могут помочь старшие по домам и подъездам (7,3%), отряды добровольных народных дружин (4,2%) и общественные организации (2,5%). Однако на общем фоне выделяются несколько городов — Новосибирск, Ярославль, Чебоксары, Пермь и Казань, где практике взаимопомощи и самоорганизации населения отводится более существенная роль. Так, каждый пятый новосибирец уверен, что ему реально поможет старший по дому и подъезду в обеспечении личной безопасности, каждый десятый видит защитников в добровольных народных дружинах. Общественным организациям отводится такая же роль, как и местным властям — по 7,5% респондентов видят в них помощников в обеспечении личной безопасности. С высокой вероятностью можно предполагать, что респонденты, говоря об

Таблица 5.

Кто лучше всего может помочь в обеспечении личной безопасности по месту жительства, %

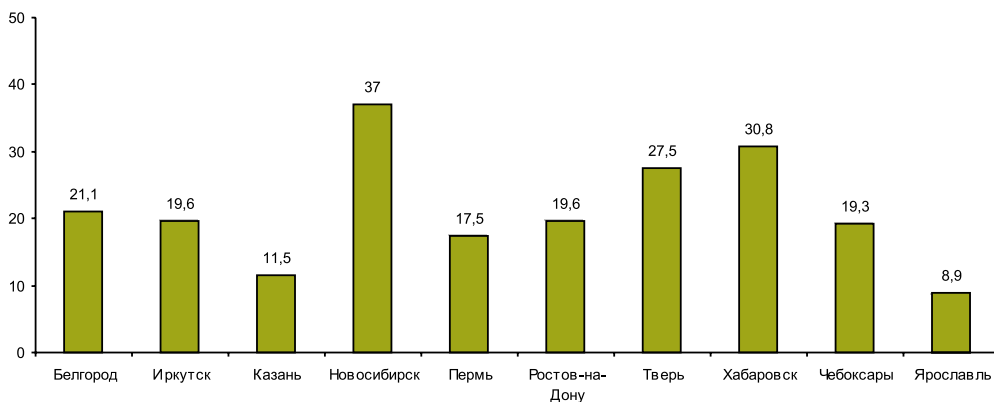
	Белгород	Иркутск	Казань	Новосибирск	Пермь	Ростов-на-Дону	Тверь	Хабаровск	Чебоксары	Ярославль
Члены семьи, родственники	65	66	63	66	58	61	54	65	68	69
Бдительные соседи	33	36	47	65	51	43	34	51	53	52
Наряд патрульно-постовой службы	33	13	24	31	22	20	10	30	32	20
Участковый инспектор	20	15	22	34	22	15	4	18	18	16
Незнакомые люди, прохожие	11	11	15	8	13	10	11	15	16	19
Частные охранные структуры	6	17	14	13	13	13	5	14	14	13
Старший по дому, по подъезду	3	3	10	23	7	5	3	4	7	9
Отряд добровольной народной дружины	2	5	3	10	6	6	1	3	3	4
Местные власти	5	4	2	8	5	6	1	3	4	3
Общественные организации	1	1	2	8	3	2	1	2	3	2
Затрудняюсь ответить	3	1	2	3	1	4	1	3	1	0

общественных организациях, в первую очередь имеют в виду местные территориальные сообщества, территориальное общественное самоуправление (ТОС). Последнее возникло в Новосибирске 15 лет назад, когда в пяти районах города были созданы первые советы микрорайонов. В 2005 г. насчитывалось уже 88 советов микрорайонов, 200 домовых комитетов, 600 уличных комитетов, 6406 старших по домам и 19469 старших по подъезду. Большинство из них являются участниками городской целевой программы "Общественная безопасность в Новосибирске на 2005–2007 годы". Актив ТОС в микрорайонах участвует в регулярных рейдах милиции с целью профилактики правонарушений среди несовершеннолетних, осуществляет просветительские и досуговые мероприятия во взаимодействии с ведомствами, входящими в систему профилактики правонарушений среди несовершеннолетних. ТОС и отделения по делам несовершеннолетних регулярно обмениваются информацией, проводят целевые совместные рейды по местам концентрации подростков с целью выявления несовершеннолетних наркоманов, сбытчиков и распространителей наркотических и психотропных средств, притонов.

Каждый пятый по всему массиву опрошенных считает, что в обеспечении личной безопасности ему никто не может помочь. Доля респондентов, рассчитывающих только на себя, в обследованных городах находится в интервале от 9% до 37% (рис. 5). Какие средства самозащиты использует современный горожанин? Это — глазок в двери (71%), железная дверь (68%), мобильная телефонная связь (53%), домофон или замок на входной двери в подъезд (44%), содержат дома собаку в целях безопасности (17%), имеют решетки на окнах (16%), газовые баллончики (8%), холодное оружие (7%), пользуются услугами вневедомственной охраны (7%). Остальные способы и средства (услуги частных охранников, видеонаблюдение, огнестрельное или газовое оружие, электрошок) указали менее 5% респондентов.

Рисунок 5.

Доля респондентов, считающих, что в обеспечении личной безопасности им никто не может помочь, рассчитывают только на себя, %



Using results of polls in 10 Russian towns and cities the author attempts to find correlation between anomie and growth of crime in urban environment.